



KİLİS 7 ARALIK ÜNİVERSİTESİ

2013 YILI İDARE FAALİYET RAPORU



KİLİS 7 ARALIK ÜNİVERSİTESİ

**2013 YILI
İDARE FAALİYET RAPORU**





Bir millet eğitim ordusuna sahip olmadıkça, savaş meydanlarında ne kadar parlak zaferler elde ederlerse etsin, o zaferin kalıcı sonuçlar vermesi ancak eğitim ordusu ile mümkündür.

K. Atatürk



İÇİNDEKİLER

ÜST YÖNETİCİ SUNUŞU TABLOLAR VE ŞEKİLLER LİSTESİ	1
I- GENEL BİLGİLER	3
A- Misyon, Vizyon ve Temel Değerler	5
B- Yetki, Görev ve Sorumluluklar	6
C- İdareye İlişkin Bilgiler	14
1- Fiziksel Yapı	14
2- Örgüt Yapısı	22
3- Bilgi ve Teknolojik Kaynaklar	24
4- İnsan Kaynakları	29
5- Sunulan Hizmetler	34
6- Yönetim ve İç Kontrol Sistemi	40
II- AMAÇ ve HEDEFLER	41
A- İdarenin Amaç ve Hedefleri	43
B- Temel Politikalar ve Öncelikler	44
III- FAALİYETLERE İLİŞKİN BİLGİ VE DEĞERLENDİRMELER	47
A- Mali Bilgiler	49
1- Bütçe Uygulama Sonuçları	49
2- Temel Mali Tablolara İlişkin Açıklamalar	50
3- Mali Denetim Sonuçları	53
B- Performans Bilgileri	54
1- Faaliyet ve Proje Bilgileri	54
2- Performans Sonuçları Tablosu	74
4- Performans Sonuçlarının Değerlendirilmesi	85
IV- KURUMSAL KABİLİYET ve KAPASİTENİN DEĞERLENDİRİLMESİ	89
A- Üstünlükler	91
B- Zayıflıklar	91
C- Değerlendirme	92
V- ÖNERİ VE TEDBİRLER	95
VI- İÇ KONTROL GÜVENCE BEYANI	97
VII- MALİ HİZMETLER BİRİM YÖNETİCİSİNİN BEYANI	103



SUNUS

Bilim, insanoğlunun dünyaya katkı sağlama amacı içerisinde en samimi çabasıdır. Bu samimi çabanın hedefine ulaşması için, belirli ilkeler ve planlamalar doğrultusunda düzenlenmesi gereklidir. Dünyanın şu an ulaştığı teknolojik ve düşünsel imkanlar, herhangi bir çalışmanın başarıya ulaşabilmesi için ciddi ön çalışmaların, araştırma ve geliştirme süreçlerinin önemsenmesi gerektiğini; hatta başarı için şart olduğunu göstermekte. Bu şartlar altında hedefi belirlenmemiş, planlanmamış ve geleceğe yönelik olmayan çalışmaların başarısız olması kaçınılmazdır. Bu sebeple başarıyı hedefleyen her kurumun gelişim stratejisini belirlemek gibi mecburiyeti ortaya çıkmaktadır.

Bilimin ve kültürün aktarımında ve gelişiminde çok önemli bir alanı kapsayan “üniversite” kavramının gerçek anlamda vücuda getirilebilmesi için, fiziksel ve kültürel manada kısa veya uzun vadeli stratejilerin geliştirilmesi gerekir. Bu stratejiler, hedeflere ve kurumların niteliklerine göre değişebilir. Biz Kilis 7 Aralık Üniversitesi olarak geliştirdiğimiz stratejilerin gerçekçi bilimsel, samimi, ve üniversite ruhuna uygun olması gerektiği kanaatiyle bütün akademik ve idari personelimizle çaba göstermekteyiz.

Kilis 7 Aralık Üniversitesi, kurulduğu günden bu güne yaklaşık 6 yıllık bir zaman dilimi içinde akademik, sosyal ve fiziksel manada çok hızlı bir ilerleme göstermiştir. Halihazırda iki kampüste faaliyetlerini sürdürmektedir. Bunlar: Merkez Kampüs ve Karataş Kampüsüdür. Merkez Kampüs alan miktarı: 242.062,52 m², Karataş kampüsü alan miktarı: 26.022,95 m² dir. Her iki kampüs de şehir merkezindedir. Üçüncü kampüsümüz olan Mercidabık Kampüsü arazisinin tahsisi yapılmış olup kurulum çalışmaları devam etmektedir. Üniversitemiz; 6 fakülte, 2 meslek yüksekokulu, 2 yüksekokul ve lisansüstü eğitimin yürütüldüğü 3 enstitü de eğitim öğretim faaliyetlerini sürdürmektedir.

Güçlü bir üniversite olmanın ön koşullarından biri de mensubumuz olan akademisyenlerin bilimsel gelişimine katkıda bulunabilmektir. Böylesi bir destek hem üniversiteyi hem de ülke bilimini dinamik tutacaktır. Akademik personel, alanlarında yaptıkları bilimsel çalışma ve projelerle üniversitemizi ulusal ve uluslararası platformda temsil etmekle birlikte bölgenin, ülkenin ve dünyanın bilimsel, sosyokültürel ve ekonomik gelişmesine de katkı sağlamaktadır. Üniversitemizde akademik personelin bilimsel araştırmalarında alt yapıyı geliştirmek üzere Merkezi Laboratuvar Projesi Kalkınma Bakanlığı tarafından desteklenmiş ve kurulma çalışmaları başlatılmıştır. Bu proje kapsamında bölgenin ihtiyaç duyduğu ölçüm ve analizlerin de gerçekleştirilmesi hedeflenmektedir. Diğer taraftan İİBF ve Sosyal Bilimler Enstitüsü tarafından çıkarılan bilimsel dergiler ulusal ve uluslararası literatüre katkı sağlamaktadır. Akademik personelin bilimsel çalışma ve projeleri Üniversitemiz tarafından çeşitli teşviklerle desteklenmektedir.

Modern anlamda üniversitenin sadece fiziksel alanlardan ve altyapı imkanlarından ibaret olmadığı aşikardır. Bu bağlamda üniversitemiz mensuplarının ve öğrencilerinin kültürel ve sosyal gelişimlerine katkıda bulunmak için üniversitemizde 60 adet panel, seminer, konferans v.b etkinlikler düzenlenmiştir.

Üniversitemizin bilimsel, kültürel ve fiziksel şartlarındaki gelişmelerle kat ettiği yolun her geçen sene artarak devam edeceğini bugünden görebilmek öğrencisi ve çalışanlarıyla tüm Kilis 7 Aralık Üniversitesi ailesi üyelerinin gurur vesilesidir. Bu gelişim artan bir ivme ile Türk Eğitimine katkısını sürdürecektir ve amaçlanan hedeflere saygı ve anlayış temelinde ulaşılacaktır.

5018 sayılı Kamu Mali Yönetimi ve Kontrol Kanununun 41. maddesi uyarınca hazırlanan ve idaremizin 2013 yılı faaliyetlerini ifade eden bu raporu kamuoyuna saygıyla sunar ve faaliyetlerde emeği geçen tüm personel ve öğrencilerimize teşekkür ederim.



Prof. Dr. İsmail GÜVENÇ
Rektör



TABLolar ve ŐEKİLLER LİSTESİ

Tablo 1	Eđitim Alanları ve Derslikler
Tablo 2	Kantinler
Tablo 3	Yemekhaneler
Tablo 4	Karataş Erkek Öğrenci Yurdu
Tablo 5	Karataş Kız Öğrenci Yurdu
Tablo 6	Lojmanlar
Tablo 7	Spor Tesisleri
Tablo 8	Toplantı ve Konferans Salonları
Tablo 9	Akademik Personel Hizmet Alanları
Tablo 10	İdari Personel Hizmet Alanları
Tablo 11	2013 Yılında Üniversitemizde Kullanılan Teknolojik Kaynaklar
Tablo 12	Üniversitemizde Kullanılan Mevcut Yazılımlar
Tablo 13	Üniversitemiz Bilgi İşlem Altyapısının Yıllar İtibariyle Gelişimi
Tablo 14	Üniversitemiz Birimlerinin İnternet Bağlantı ve Hız Durumları
Tablo 15	Üniversitemiz Kütüphane Kaynakları
Tablo 16	Akademik Birimlerin Yıllara Göre Dağılımı
Tablo 17	Öğretim Elemanı Sayılarının Yıllara Göre Dağılımı
Tablo 18	2013 Yılında Diğer Üniversitelerde Görevlendirilen Akademik Personel
Tablo 19	2013 Yılında Akademik Personelin Yaş İtibariyle Dağılımı
Tablo 20	2013 Yılında İdari Personel Dağılımı
Tablo 21	2013 Yılında İdari Personelin Eğitim Durumuna Göre Dağılımı
Tablo 22	2013 Yılında İdari Personelin Hizmet Sürelerine Göre Dağılımı
Tablo 23	2013 Yılında İdari Personelin Yaş İtibariyle Dağılımı
Tablo 24	2013 Yılında Üniversitemiz Öğrencilerinin Bölümlere Dağılımı
Tablo 25	Üniversitemiz Öğrenci Kontenjanları
Tablo 26	Yeni Kayıt Yaptıran Öğrenci Sayıları
Tablo 27	2013 Yılında Mezun Olan Öğrenci Sayısı
Tablo 28	2013 Yılı Öğrenci Başarı Oranları
Tablo 29	2013 Yılında Fen Bilimleri Enstitüsü Lisansüstü Öğrencilerimizin Ana Bilim Dallarına Dağılımı
Tablo 30	2013 Yılında Sosyal Bilimler Enstitüsü Lisansüstü Öğrencilerimizin Ana Bilim Dallarına Dağılımı
Tablo 31	Bütçe Giderleri
Tablo 32	Fonksiyonel Sınıflandırmaya Göre Ödenek İcmali
Tablo 33	Temel Mali Tablolara İlişkin Açıklamalar
Tablo 34	Fonksiyonel Sınıflandırmaya Bütçe Giderleri İcmali Tablosu
Tablo 35	Ekonomik Sınıflandırmaya Göre Bütçe Giderleri İcmali Tablosu
Tablo 36	Bütçe Gelirleri Kesin Hesap İcmali Tablosu
Tablo 37	2013 Yılında Düzenlenen Sosyal Etkinlikler
Tablo 38	Yıllara Göre Bilimsel Yayın Sayıları
Tablo 39	Yıllara Göre Akademik Personel Başına Bilimsel Yayın Sayıları
Tablo 40	Akademik Birim Bazında Bilimsel Yayın Sayıları
Tablo 41	Deđişim Programları Kapsamında Anlaşma Yapılan Üniversiteler
Tablo 42	Bilimsel Proje Sayıları
Tablo 43	Akademik Birim Bazında Proje Sayıları
Tablo 44	2013 Yılında Yapılan Sermaye ve Yatırım Giderleri
Tablo 45	2013 Yılında Yapılan Sermaye ve Yatırım Giderleri
Tablo 46	2013 Yılında Yapılan Sermaye ve Yatırım Giderleri
Tablo 47	2013 Yılında Yapılan Sermaye ve Yatırım Giderleri
Tablo 48	2013 Yılında Yapılan Sermaye ve Yatırım Giderleri
Tablo 49	Performans Sonuçları Tablosu
Tablo 50	Yönetim Döneminde görev Yapan Üst Yönetici Cetveli
Tablo 51	Yönetim Döneminde görev Yapan Muhasebe Yetkililerine Ait Liste



I GENEL BİLGİLER



A. Misyon, Vizyon ve Temel Deęerler

Misyon

İnsan odaklı eğitim-öğretim, araştırma-geliştirme faaliyetleriyle sorgulayıcı, yaşam boyu öğrenmeyi ilke edinmiş, bilimsel düşünmeyi öğrenmiş nitelikli bireyler yetiştirerek, bölgenin ve ülkenin kalkınmasına katkı sağlamak.

Vizyon

Eğitim-Öğretim ve araştırmada kaliteyi hedefleyen, paydaşlarının gereksinimlerine hızlı çözüm üreten, ulusal ve uluslar arası düzeyde tercih edilen bir üniversite olmak.

Temel Deęerlerimiz

- Yenilikçilik
- Şeffaflık
- Katılımcılık
- Sosyal Sorumluluk
- Bilimsel Özgürlük
- Hesap Verilebilirlik
- Adillik
- Dürüstlük
- İnsan Odaklılık
- Üretkenlik
- Öncüllük



B. Yetki, Görev ve Sorumluluklar

1-Kuruluş

Anayasamızın 130 uncu maddesi ve 2547 sayılı Yükseköğretim Kanunu'nun 5/f maddesi uyarınca "Üniversiteler ile yüksek teknoloji enstitüleri ve bunlar içindeki fakülte, enstitü ve yüksek okullar, kalkınma plan ve programlarının ilke ve hedefleri doğrultusunda ve yükseköğretim planlaması çerçevesinde Yükseköğretim Kurulunun görüşü veya önerisi üzerine kanunla kurulur."

Üniversitelerde Akademik Teşkilat Yönetmeliğinin 3. maddesinde de "..... Üniversite, devlet kalkınma planları ilke ve hedefleri doğrultusunda ve yükseköğretim planlaması çerçevesinde, Yükseköğretim Kurulunun olumlu görüşü veya önerisi üzerine kanunla kurulur." hükümleri mevcuttur.

2007 yılında 29.05.2007 tarih ve 26536 sayılı Resmi Gazete'de yayınlanan 5662 sayılı Kanun ile Yükseköğretim Teşkilat Kanunu'na eklenen Ek 78. madde ile ilimizde Kilis 7 Aralık Üniversitesi adı ile üniversitemiz kurulmuştur. Bu kanunla Gaziantep Üniversitesi'ne bağlı olarak kurulan Kilis Meslek Yüksekokulu, Yusuf Şerefoğlu Sağlık Yüksekokulu, Muallim Rifat Eğitim Fakültesi ve Fen-Edebiyat Fakültesi, Kilis 7 Aralık Üniversitesi'ne devredilmiştir.

2547 sayılı Yükseköğretim Kanunu'nun 12. maddesinde, yükseköğretim kurumlarının görevleri, şu şekilde belirtilmektedir.

2- Görev ve Sorumluluklar

a. Çağdaş uygarlık ve eğitim - öğretim esaslarına dayanan bir düzen içinde, toplumun ihtiyaçları ve kalkınma planları ilke ve hedeflerine uygun ve ortaöğretime dayalı çeşitli düzeylerde eğitim - öğretim, bilimsel araştırma, yayım ve danışmanlık yapmak,

b. Kendi ihtisas gücü ve maddi kaynaklarını rasyonel, verimli ve ekonomik şekilde kullanarak, milli eğitim politikası ve kalkınma planları ilke ve hedefleri ile Yükseköğretim Kurulu tarafından yapılan plan ve programlar doğrultusunda, ülkenin ihtiyacı olan dallarda ve sayıda insan gücü yetiştirmek,

c. Türk toplumunun yaşam düzeyini yükseltici ve kamu oyunu aydınlatıcı bilim verilerini söz, yazı ve diğer araçlarla yaymak,

d. Örgün, yaygın, sürekli ve açık eğitim yoluyla toplumun özellikle sanayileşme ve tarımda modernleşme alanlarında eğitilmesini sağlamak,

e. Ülkenin bilimsel, kültürel, sosyal ve ekonomik yönlerden ilerlemesini ve gelişmesini ilgilendiren

sorunlarını, diğer kuruluşlarla işbirliği yaparak, kamu kuruluşlarına önerilerde bulunmak suretiyle öğretim ve araştırma konusu yapmak, sonuçlarını toplumun yararına sunmak ve kamu kuruluşlarınınca istenecek inceleme ve araştırmaları sonuçlandırarak düşüncelerini ve önerilerini bildirmek,

f. Eğitim - öğretim ve seferberliği içinde, örgün, yaygın, sürekli ve açık eğitim hizmetini üstlenen kurumlara katkıda bulunacak önlemleri almak,

g. Yörelereindeki tarım ve sanayinin gelişmesine ve ihtiyaçlarına uygun meslek elemanlarının yetiştirilmesine ve bilgilerinin gelişmesine katkıda bulunmak, sanayi, tarım ve sağlık hizmetleri ile diğer hizmetlerde modernleşmeyi, üretimde artışı sağlayacak çalışma ve programlar yapmak, uygulamak ve yapılanlara katılmak, bununla ilgili kurumlarla işbirliği yapmak ve çevre sorunlarına çözüm getirici önerilerde bulunmak,

h. Eğitim teknolojisini üretmek, geliştirmek, kullanmak, yaygınlaştırmak,

ı. Yükseköğretimin uygulamalı yapılmasına ait eğitim - öğretim esaslarını geliştirmek, döner sermaye işletmelerini kurmak, verimli çalıştırmak ve bu faaliyetlerin geliştirilmesine ilişkin gerekli düzenlemeleri yapmaktır.

3. Üniversite Organlarının Yetki, Görev ve Sorumlulukları

2547 sayılı Yükseköğretim Kanunu'na göre üniversitelerin organları;

Rektör

a)2547 sayılı Kanunun 13 üncü maddesi uyarınca devlet üniversitelerinde rektör, profesör akademik unvanına sahip kişiler arasından görevdeki rektörün çağrısı ile toplanacak öğretim üyeleri tarafından altı rektör adayı seçilerek belirlenir.

Belirlenen rektör adaylarından Yükseköğretim Kurulunun seçeceği üç aday atanmak üzere Cumhurbaşkanı'na sunulur. Cumhurbaşkanı bu üç adaydan birini rektör olarak atar. Üniversite veya yüksek teknoloji enstitüsü tüzel kişiliğini temsil eden rektörlerin görev süresi dört yıldır. Süresi sona erenler iki dönemden fazla rektörlük yapmamış olmak kaydıyla yeniden rektör olarak seçilip atanabilirler.

b)Görev, yetki ve sorumlulukları

1)Üniversite kurullarına başkanlık etmek; yükseköğretim üst kuruluşlarının kararlarını uygulamak, üniversite kurullarının önerilerini inceleyecek karara bağlamak ve üniversiteye bağlı kuruluşlar arasında düzenli çalışmayı sağlamak,

2)Her eğitim-öğretim yılı sonunda ve gerektiğinde üniversitenin eğitim-öğretim bilimsel araştırma ve yayın faaliyetleri hakkında Üniversitelerarası Kurula bilgi vermek,

3)Üniversitenin yatırım programlarını, bütçesini ve kadro ihtiyaçlarını, bağlı birimlerinin ve senatosunun görüş ve önerilerini aldıktan sonra hazırlamak ve Yükseköğretim Kuruluna sunmak,

4)Gerekli gördüğü hallerde üniversiteyi oluşturan kuruluş ve birimlerde görevli öğretim elemanlarının ve diğer personelin görev yerlerini değiştirmek veya bunlara yeni görevler vermek,

5)Üniversitenin birimleri ve her düzeydeki personeli üzerinde genel gözetim ve denetim görevini sürdürmek,

6)Kanun ve yönetmenliklerle kendisine verilen diğer görevleri yapmaktır. Rektör, üniversitenin ve bağlı birimlerinin öğretim kapasitesinin rasyonel bir şekilde kullanılmasında ve geliştirilmesinde, öğrencilere gerekli sosyal hizmetlerin sağlanmasında, gerektiği zaman güvenlik önlemlerinin alınmasında, eğitim-öğretim, bilimsel araştırma ve yayın faaliyetlerinin devlet kalkınma planı ilke ve hedefleri doğrultusunda planlanıp yürütülmesinde, bilimsel ve idari gözetim ve denetimin yapılmasında ve bu görevlerin alt birimlere aktarılmasında, takip ve kontrol edilmesinde ve sonuçların alınmasında birinci derecede yetkili ve sorumludur.

Ayrıca, 5018 sayılı Kanun uyarınca üniversitelerde rektörler üst yönetici konumunda olup, idarelerin stratejik planlarının ve bütçelerinin kalkınma planına, yıllık programlara, kurumun stratejik plan ve performans hedefleri ile hizmet gereklerine uygun olarak hazırlanması ve uygulanmasından, sorumlulukları altındaki kaynakların etkili, ekonomik ve verimli şekilde elde edilmesi ve kullanımını sağlamaktan, kayıp ve kötüye kullanımının önlenmesinden, mali yönetim ve kontrol sisteminin işleyişinin gözetilmesi, izlenmesi ve 5018 sayılı Kanunda belirtilen görev ve sorumlulukların yerine getirilmesinde Bakana karşı sorumludurlar ve bu sorumluluğun gerekleri harcama yetkilileri, Strateji Geliştirme Daire Başkanlığı ve iç denetçiler aracılığıyla yerine getirirler.

Senato

a)2547 sayılı Kanunun 14 üncü maddesi uyarınca senato; rektörün başkanlığında, rektör yardımcıları, dekanlar ve her fakülteden, fakülte kurullarınca üç yıl için seçilecek

birer öğretim üyesi ile rektörlüğe bağlı enstitü ve yüksekokul müdürlerinden oluşur.

b) Görevleri: Senata, üniversitenin akademik organı olup aşağıdaki görevleri yapar:

1)Üniversitenin eğitim-öğretim, bilimsel araştırma ve yayın faaliyetlerinin esasları hakkında karar almak,

2)Üniversitenin bütününe ilgilendiren kanun ve yönetmelik tasarılarını hazırlamak veya görüş bildirmek,

3)Rektörün onayından sonra Resmi Gazete'de yayımlanarak yürürlüğe girecek olan üniversite veya üniversitenin birimleri ile ilgili yönetmelikleri hazırlamak,

4)Üniversitenin yıllık eğitim-öğretim programını ve takvimini inceleyerek karara bağlamak.

5)Bir sınava bağlı olamayan fahri akademik unvanları vermek ve fakülte kurullarının bu konudaki önerilerini karar bağlamak,

6)Fakülte kurulları ile rektörlüğe bağlı enstitü ve yüksekokulların kurullarının kararlarına yapılacak itirazları inceleyerek karara bağlamak,

7)Üniversite yönetim kuruluna üye seçmek,

8)Kanun ve yönetmeliklerle kendisine verilen diğer görevleri yapmaktır.

Üniversite Yönetim Kurulu

a)2547 sayılı kanunun 15'inci maddesi uyarınca üniversite yönetim kurulu; rektörün başkanlığında dekanlardan, üniversiteye bağlı değişik öğretim birim ve alanlarını temsil edecek şekilde senatoca dört yıl içinde seçilecek üç profesörden oluşur.Rektör yardımcıları oy hakkı olmaksızın yönetim kurulu toplantılarına katılabilirler.

b) Görevleri:

Üniversite yönetim kurulu idari faaliyetlerde rektöre yardımcı bir organ olup aşağıdaki görevleri yapar:

1) Yükseköğretim üst kuruluşları ile senato kararlarının uygulanmasında, belirlenen plan ve programlar doğrultusunda rektöre yardım etmek,

2) Faaliyet plan ve programlarının uygulanmasını sağlamak; üniversiteye bağlı birimlerin önerilerini dikkate alarak yatırım programını, bütçe tasarısı taslağını incelemek ve kendi önerileri ile birlikte rektörlüğe sunmak,

3) Üniversite yönetimi ile ilgili rektörün getireceği konularda karar almak,

4) Fakülte, enstitü ve yüksekokul yönetim kurullarının kararlarına yapılacak itirazları inceleyerek kesin karara bağlamak,

5) Kanun ve yönetmeliklerle verilen diğer görevleri yapmaktır.

Fakülte Organlarının Yetki, Görev ve Sorumlulukları

Fakülte

Yüksek düzeyde eğitim-öğretim, bilimsel araştırma ve yayın yapan ve kendisine enstitü, yüksekokul ve benzeri kuruluşlar bağlanabilen bir yükseköğretim kurumudur ve kanunla kurulur.

2547 sayılı Yükseköğretim Kanunu'nun 16 ncı maddesi uyarınca fakültelerin organları; Dekan, Fakülte Kurulu ve Fakülte Yönetim Kuruludur.

Dekan

a)Atanması: Fakültenin ve birimlerinin temsilcisi olan dekan, rektörün üniversite içinden veya dışından önereceği, üç profesör arasından Yükseköğretim Kurulunca üç yıl süre ile seçilir ve normal usul ile atanır. Süresi biten dekan yeniden atanabilir.

b) Görevleri:

1) Fakülte kurullarına başkanlık etmek, fakülte kurullarının kararlarını uygulamak ve fakülte birimleri arasında düzenli çalışmayı sağlamak,

2) Her öğretim yılı sonunda ve istendiğinde fakültenin genel durumu ve işleyişi hakkında rektöre ra-

por vermek,

3) Fakültenin ödenek ve kadro ihtiyaçlarını gerekçesi ile birlikte rektörlüğe bildirmek, fakülte bütçesi ile ilgili öneriyi fakülte yönetim kurulunun da görüşünü aldıktan sonra rektörlüğüne sunmak,

4) Fakültenin birimleri ve her düzeydeki personeli üzerinden genel gözetim ve denetim görevini yapmak,

5) Kanun ve yönetmeliklerle kendisine verilen diğer görevleri yapmaktır.

Dekan

Fakültenin ve bağlı birimlerinin öğretim kapasitesinin rasyonel bir şekilde kullanılmasında ve geliştirilmesinde gerektiği zaman güvenlik önlemlerinin alınmasında, öğrencilere gerekli sosyal hizmetlerin sağlanmasında, eğitim-öğretim, bilimsel araştırma ve yayını faaliyetlerinin düzenli bir şekilde yürütülmesinde, bütün faaliyetlerin gözetim ve denetiminin yapılmasında, takip ve kontrol edilmesinde ve sonuçlarının alınmasında rektöre karşı birinci derecede sorumludur.

Fakülte Kurulu

a)Kuruluş: Fakülte kurulu, dekanın başkanlığında fakülteye bağlı bölümlerin başkanları ile varsa fakülteye bağlı enstitü ve yüksekokul müdürlerinden ve üç yıl içinde fakültedeki profesörlerin kendi aralarından seçecekleri üç doçentin kendi aralarından seçecekleri iki, yardımcı doçentlerin kendi aralarından seçecekleri bir öğretim üyesinde oluşur.

b)Görevleri: Fakülte kurulu akademik bir organ olup aşağıdaki görevleri yapar:

1) Fakültenin eğitim-öğretim, bilimsel araştırma ve yayım faaliyetleri ve bu faaliyetlerle ilgili esasları, plan, program ve eğitim-öğretim takvimini kararlaştırmak,

2) Fakülte yönetim kuruluna üye seçmek,

3) Kanun ve yönetmeliklerle kendisine verilen diğer görevleri

yapmaktır.

Fakülte Yönetim Kurulu

a) Kuruluş: Fakülte yönetim kurulu, dekanın başkanlığında fakülte kurulunun üç yıl için seçeceği üç profesör, iki doçent ve bir yardımcı doçentten oluşur.

b) Görevleri: Fakülte yönetim kurulu, idari faaliyetlerde dekana yardımcı bir organ olup aşağıdaki görevleri yapar:

1) Fakülte kurulunun kararları ile tespit ettiği esasların uygulanmasında dekana yardım etmek,

2) Fakültenin eğitim-öğretim, plan ve programları ile takvimin uygulanmasını sağlamak,

3) Fakültenin yatırım, program ve bütçe tasarısını hazırlamak,

4) Dekanın fakülte yönetimi ile ilgili getireceği bütün işlerde karar almak,

5) Öğrencilerin kabulü, ders intibakları ve çıkarılmaları ile eğitim-öğretim sınavlara ait işlemleri hakkında karar vermek,

6) Kanun ve yönetmeliklerle kendisine verilen diğer görevleri yapmaktır.

Ayrıca, yönetim kurulu gerekli gördüğü hallerde geçici çalışma grupları, eğitim-öğretim koordinatörlükleri kurabilir ve bunların görevlerini düzenler.

Enstitü Müdürü

a)Atanması: Enstitü Müdürü, fakülteye bağlı enstitülerde fakülte dekanının önerisi üzerine, rektörlüğe bağlı enstitülerde ise doğrudan rektör tarafından üç yıl için atanır. Rektörlüğe bağlı enstitülerde bu atama doğrudan rektör tarafından yapılır. Süresi biten müdür yeniden atanabilir.

b)Görevleri: Enstitü müdürü, 2547 sayılı Kanun ile dekanlara verilmiş olan görevleri enstitü bakımından yerine getirir.

1)Enstitü kurullarına başkanlık etmek, enstitü kurullarının kararlarını uygulamak ve enstitü birimleri arasında düzenli çalışmasını sağlamak,

2)Her öğretim yılı sonunda ve istediğinde enstitünün genel durumu ve işleyişi hakkında rektöre rapor vermek,

3)Enstitünün ödenek ve kadro ihtiyaçlarını gerekçesi ile birlikte rektörlüğe bildirmek, enstitü bütçesi ile ilgili öneriyi enstitü yönetim kurulunun da görüşünü aldıktan sonra rektörlüğe sunmak,

4)Enstitünün birimleri ve her düzeydeki personeli üzerinde genel gözetim ve denetim görevini yapmak,

5) Kanun ve yönetmeliklerle kendisine verilen diğer görevleri yapmaktır.

Enstitü müdürü, enstitünün ve bağlı birimlerinin öğretim kapasitesinin rasyonel bir şekilde kullanılmasında ve geliştirilmesinde gerektiği zaman güvenlik önlemlerinin alınmasında, öğrencilere gerekli sosyal hizmetlerin sağlanmasında, eğitim-öğretim, bilimsel araştırma ve yayını faaliyetlerinin düzenli bir şekilde yürütülmesinde, bütün faaliyetlerin gözetim ve denetiminin yapılmasında, takip ve kontrol edilmesinde ve sonuçlarının alınmasında rektöre karşı birinci derecede sorumludur.

Enstitü Kurulu

a)Kuruluşu:Enstitü kurulu, müdürün başkanlığında, müdür yardımcıları ve enstitüyü oluşturan ana bilim dalı başkanlarından oluşur.

b)Görevleri: Enstitü kurulu, 2547 sayılı Kanunla fakülte kuruluna verilmiş görevleri enstitü bakımından yerine getirir.

1)Enstitünün, eğitim-öğretim, bilimsel araştırma ve yayım faaliyetleri ve bu faaliyetlerle ilgili esasları, plan, program ve eğitim-öğretim takvimini kararlaştırmak,

2) Enstitü yönetim kuruluna üye seçmek,

3) Kanun ve yönetmeliklerle kendisine verilen diğer görevleri yapmaktır.

Enstitü Yönetim Kurulu

a)Kuruluşu:Enstitü yönetim kurulu; müdürün başkanlığında, müdür

yardımcıları, müdürce gösterilecek altı aday arasından enstitü kurulu tarafından üç yıl içinde seçilecek üç öğretim üyesinden oluşur.

b)Görevleri: Enstitü Yönetim Kurulu, 2547 sayılı Kanun ile fakülte yönetim kuruluna verilmiş olan görevleri enstitü bakımından yerine getirir.

1) Enstitü kurulunun kararları ile tespit ettiği esasların uygulanmasında enstitü müdürüne yardım etmek,

2) Enstitünün, eğitim-öğretim, plan ve programları ile takvimin uygulanmasını sağlamak,

3) Enstitünün yatırım, program ve bütçe tasarısını hazırlamak,

4) Enstitü müdürünün enstitü yönetimi ile ilgili getireceği bütün işlerde karar almak,

5) Öğrencilerin kabulü, ders intibakları ve çıkarılmaları ile eğitim-öğretim sınavlara ait işlemleri hakkında karar vermek,

6) Kanun ve yönetmeliklerle kendisine verilen diğer görevleri yapmaktır.

Yüksekokul Organlarının Yetki, Görev ve Sorumlulukları

Yüksekokullar; önlisans veya lisans düzeyinde belirli bir mesleğe yönelik eğitim-öğretime ağırlık veren yükseköğretim kurumlarıdır.Yüksekokullar her biri ayrı bir eğitim-öğretim programı yürüten bölümlerden veya ana-bilim veya anasanat dallarından oluşur ve kanunla kurulurlar.

2547 sayılı Yükseköğretim Kanunu'nun 20/a maddesi uyarınca yüksekokulların organları; Yüksekokul Müdürü, Yüksekokul Kurulu ve Yüksekokul Yönetim Kuruludur.

Yüksekokul Müdürü

a)Atanması:Yüksekokul Müdürü, fakülteye bağlı yüksekokullarda fakülte dekanının önerisi üzerine, rektörlüğe bağlı yüksekokullarda ise doğrudan rektör tarafından üç yıl için atanır.Süresi biten müdür

yeniden atanabilir.

b)Görevleri:Yüksekokul Müdürü, 2547 sayılı Kanun ile dekanlara verilmiş olan görevleri yüksekokul bakımından yerine getirir.

1)Yüksekokul kurullarına başkanlık etmek, yüksekokul kurullarının kararlarını uygulamak ve yüksekokul birimleri arasında düzenli çalışmayı sağlamak,

2)Her öğretim yılı sonunda ve istediğinde yüksekokulun genel durumu ve işleyişi hakkında rektöre rapor vermek,

3)Yüksekokulun ödenek ve kadro ihtiyaçlarını gerekçesi ile birlikte rektörlüğe bildirmek, yüksekokul bütçesi ile ilgili öneriyi yüksekokul yönetim kurulunun da görüşünü aldıktan sonra rektörlüğe sunmak,

4)Yüksekokul birimleri ve her düzeydeki personeli üzerinde genel gözetim ve denetim görevini yapmak,

5) Kanun ve yönetmeliklerle kendisine verilen diğer görevleri yapmaktır.

Yüksekokul müdürü, yüksekokulun ve bağlı birimlerinin öğretim kapasitesinin rasyonel bir şekilde kullanılmasında ve geliştirilmesinde gerektiği zaman güvenlik önlemlerinin alınmasında, öğrencilere gerekli sosyal hizmetlerin sağlanmasında, eğitim-öğretim, bilimsel araştırma ve yayını faaliyetlerinin düzenli bir şekilde yürütülmesinde, bütün faaliyetlerin gözetim ve denetiminin yapılmasında, takip ve kontrol edilmesinde ve sonuçlarının alınmasında rektöre karşı birinci derecede sorumludur.

Yüksekokul Kurulu

a)Kuruluşu: Yüksekokul kurulu, müdürün başkanlığında, müdür yardımcıları ve okulu oluşturan bölüm veya ana bilim dalı başkanlarından oluşur.

b)Görevleri: Yüksekokul Kurulu, 2547 sayılı Kanun ile fakülte kuruluna verilmiş olan görevleri yüksekokul bakımından yerine getirir.

- 1)Yüksekokulun, eğitim-öğretim, bilimsel araştırma ve yayım faaliyetleri ve bu faaliyetlerle ilgili esasları, plan, program ve eğitim-öğretim takvimini kararlaştırmak,
- 2) Yüksekokul yönetim kuruluna üye seçmek,
- 3) Kanun ve yönetmeliklerle kendisine verilen diğer görevleri yapmaktır.

Yüksekokul Yönetim Kurulu

a)Kuruluşu:Yüksekokul yönetim kurulu; müdürün başkanlığında, müdür yardımcıları, müdürün göstereceği altı aday arasından yüksekokul kurulu tarafından üç yıl içinde seçilecek üç öğretim üyesinden oluşur.

b)Görevleri:Yüksekokul Yönetim Kurulu, 2547 sayılı Kanun ile fakülte yönetim kuruluna verilmiş olan görevleri yüksekokul bakımından yerine getirir.

- 1)Yüksekokul kurulunun kararları ile tespit ettiği esasların uygulanmasında yüksekokul müdürüne yardım etmek,
- 2) Yüksekokulun, eğitim-öğretim, plan ve programları ile takvimin uygulanmasını sağlamak,
- 3)Yüksekokul yatırım, program ve bütçe tasarısını hazırlamak,
- 4)Yüksekokul müdürünün yüksekokul yönetimi ile ilgili getireceği bütün işlerde karar almak,
- 5) Öğrencilerin kabulü, ders intibakları ve çıkarılmaları ile eğitim-öğretim sınavlara ait işlemleri hakkında karar vermek,
- 6)Kanun ve yönetmeliklerle kendisine verilen diğer görevleri yapmaktır.

Bölümler

Bölümler; fakülte ve yüksekokulların amaç, kapsam ve nitelik yönünden bir bütün oluşturan ve lisans düzeyini de içeren en az bir eğitim-öğretim, bilim ve sanat dallarında araştırma ve uygulama yapan birimlerdir. Ancak, Tıp, Dış Hekimliği, Eczacılık ve İlahiyat gibi geleneksel olarak lisans düzeyinde bir eğitim-öğretim programı uy-

gulayarak tek tür diploma veren yükseköğretim kurumlarında en çok; Veteriner fakültelerinde en çok beş, Hukuk fakültelerinde özel hukuk ve kamu hukuku olmak üzere iki bölüm kurulabilir. Yükseköğretim kurumları içinde bölüm açılmasına birleştirilmesine veya kapatılmasına doğrudan veya üniversitelerden gelecek önerilere göre Yükseköğretim Kurulu karar verir.

Bir diplomaya yönelik eğitim programı uygulamayan, Türkçe, yabancı diller, inkilap tarihi, plastik sanatlar, müzik ve beden eğitimi bölümleri rektörlüğe bağlı olarak da kurulabilir.

Bölümler, birbirini tamamlayan veya birbirine yakın anabilim veya anasanat dallarından oluşur. Bir fakültede veya yüksekokulda aynı ve benzer nitelikte eğitim-öğretim yapan birden fazla bölüm bulunmaz.

Bölüm Başkanı

a)Atanması:Birden fazla ana bilim dalı bulunan bölümlerde bölüm başkanı; o bölümün aylıklı profesörleri, bulunmadığı takdirde doçentleri, doçent de bulunmadığı takdirde yardımcı doçentler arasından o bölümü oluşturan anabilim veya ana sanat dalı başkanlarının 15 gün içinde verecekleri yazılı görüşleri dikkate alarak bir hafta içinde fakültelerde dekanca; fakülteye bağlı yüksekokullar ve konservatuarlarda müdürün önerisi üzerine rektörce atanır.

Tek anabilim dalı bulunan bölümlerde bölüm başkanı; bölümün aylıklı profesörleri, bulunmadığı takdirde doçentleri, doçent de bulunmadığı takdirde yardımcı doçentler arasından fakültelerde; bölüm kurulunun görüşü alınarak dekanca, fakülteye bağlı yüksekokul ve konservatuarlarda müdürün önerisi üzerine rektörce atanır.

üzerine rektörce atanır. Bir bölümlü fakültelerde dekan aynı zamanda bölüm başkanıdır.

b)Görevleri: Bölüm Başkanı, bölümün her düzeydeki eğitim-öğretim ve araştırmalarından ve bölümle ilgili her türlü faaliyetin düzenli ve verimli olarak yürütülmesinden, kaynakların etkili bir biçimde kullanılmasını sağlamak-tan sorumludur.

Bölüm Başkanı; fakülte veya yüksekokul kuruluna katılır ve bölümü temsil eder.

Bölümde görevli öğretim elamanlarının görevlerini yapmaları bölüm başkanı tarafından izlenir ve denetlenir.

Bölüm Başkanı, her öğretim yılı sonunda bölümün geçmiş yıldaki eğitim-öğretim ve araştırma faaliyeti ile gelecek yıldaki çalışma planını açıklayan raporu, bağlı bulunduğu rektör, dekan veya yüksekokul müdürüne sunar.

Bölüm Kurulu

a)Kuruluşu:Bölüm kurulu; tek anabilim dalı veya sanat anabilimdali bulunan bölümlerde bölüm başkanlığının başkanlığında o bölüm-deki tüm öğretim üyeleri ile öğretim görevlileri ve okutmanlardan, birden fazla anabilim veya sanat anabilimdali bulunan bölümlerde ise bölüm başkan yardımcılığı ile sanat veya anabilimdali başkanlarından oluşur.

b)Görevleri:Bölüm kurulu, bölüm ile varsa bölüme bağlı anabilim dalı veya anasanat dallarının eğitim-öğretim uygulama ve araştırma faaliyetlerinin programlarının, araç, gereç ve fiziksel imkanlarından etkin biçimde yararlanmak için gerekli planlarını ve işbirliği esaslarının hazırlanması hususunda görüş bildirir.Bölüm kurulunun bu konularda hazırlayacağı öneriler, bölüm başkanının onayından sonra uygulanır.

Üniversite İdari Teşkilatının Yetki, Görev ve Sorumlulukları

2547 Sayılı Yükseköğretim Kanunu'nun 'Yönetim Örgütleri' başlıklı 51. maddesinde, üniversitelerde rektöre bağlı, merkez yönetim örgütünün başında bir genel sekreter ve hizmetlerin gerekli kıldığı daire başkanları, müdürler, danışmanlar, hukuk müşavirleri, uzmanlar ile büro ve iç hizmet görevlerini yapmak üzere, 657 Sayılı Devlet Memurları Kanunu'na tabi memurlar ve diğer görevlilerin bulunacağı daire başkanlıkları ve müdürlerin üniversitelerde yönetim kurulunun kararı ile genel hükümlere göre kurulacağı hükme bağlanmış olup, yükseköğretim kurumlarında söz konusu maddeye göre kurulacak idari teşkilatın kuruluş ve görevlerine ilişkin esaslar, 124 sayılı Yükseköğretim Üst Kuruluşları ile Yükseköğretim Kurumlarının İdari Teşkilatı Hakkında Kanun Hükmünde Kararname ile düzenlenmiştir.

124 sayılı Kanun Hükmünde Kararnamenin Yedinci Bölümünde yükseköğretim kurumlarının idari teşkilatı ve görevleri aşağıdaki şekilde belirtilmiştir.

Genel Sekreterlik

Genel Sekreterlik, bir Genel Sekreter ile en çok iki Genel Sekreter Yardımcısından ve bağlı birimlerden oluşur. Genel Sekreter, Üniversite idari teşkilatının başıdır ve bu teşkilatın çalışmasından Rektöre karşı sorumludur. Üniversite idari teşkilatının başı olarak yapacağı görevler dışında, kendisi ve kendisine bağlı birimler aracılığı ile aşağıdaki görevleri yerine getirir:

a) Üniversite teşkilatında bulunan birimlerin verimli, düzenli ve uyumlu şekilde çalışmasını sağlamak,
b) Üniversite Senatosu ile Üniversite Yönetim Kurulunda oylamaya katılmaksızın raportörlük görevi yapmak; bu kurullarda alınan ka-

rarların yazılması, korunması ve saklanması sağlamak,

c) Üniversite Senatosu ile Üniversite Yönetim Kurulunun kararlarını Üniversiteye bağlı birimlere iletmek,

d) Üniversite idari teşkilatında görevlendirilecek personel hakkında Rektöre öneride bulunmak,

e) Basın ve halkla ilişkiler hizmetinin yürütülmesini sağlamak,

f) Rektörlüğün yazışmalarını yürütmek,

g) Rektörlüğün protokol, ziyaret ve tören işlerini düzenlemek,

h) Rektör tarafından verilecek diğer idari görevleri yapmaktır.

Yapı İşleri ve Teknik Daire Başkanlığı

a) Üniversite bina ve tesislerinin projelerini yapmak, ihale dosyalarını hazırlamak, yapı ve onarımla ilgili ihaleleri yürütmek, inşaatları kontrol etmek ve teslim almak, bakım ve onarım işlerini yapmak.

b) Kalorifer, kazan dairesi, soğuk oda, jeneratör, havalandırma sistemleri ile telefon santrali, çevre düzenleme ve araç işletme, asansör bakım ve onarımı ile benzer işleri yürütmek.

Personel Daire Başkanlığı

a) Üniversitenin insan gücü planlaması ve personel politikasıyla ilgili çalışmalar yapmak, personel sisteminin geliştirilmesiyle ilgili önerilerde bulunmak

b) Üniversite personelinin atama, özlük ve emeklilik işleriyle ilgili işlemleri yapmak,

c) İdari personelinin hizmet öncesi ve hizmet içi eğitim programlarını düzenlemek ve uygulamak,

d) Verilecek benzeri görevleri yapmak.

Sağlık, Kültür ve Spor Daire Başkanlığı

a) Öğrencilerin ve personelin, sağlık işleri ve tedavileri ile ilgili hizmetleri yürütmek,

b) Öğrencilerin ve personelin barınma, yemek ve benzeri ihtiyaçlarını karşılamak,

c) Öğrencilerin ve personelin, spor, kültürel ve sosyal ihtiyaçlarını karşılayacak faaliyetleri düzenlemek.

Kütüphane ve Dokümantasyon Daire Başkanlığı

a) Üniversite kütüphanelerinin gerekleri her türlü hizmetlerini karşılamak,

b) Baskı, film, videobant, mikrofilm gibi kayıt katalogları ve hizmete sunma işlemleri ile bibliyografik tarama çalışmalarını yapmak,

c) Verilecek benzeri diğer görevleri yerine getirmek.

Bilgi İşlem Daire Başkanlığı

a) Üniversitedeki bilgi işlem sistemini işletmek; eğitim, öğretim ve araştırmalara destek olmak

b) Üniversitenin ihtiyaç duyacağı diğer bilgi işlem hizmetlerini yerine getirmek.

Hukuk Müşavirliği

a) Üniversitenin öğrencileri, diğer kişi ve kurumlarla olan anlaşmazlık ve uyuşmazlıklarında adli ve idari mercilerde üniversitenin haklarını savunmak,

b) Üniversitenin tasarruflarının yürürlükteki kanunlara uygun olarak icrasında, idareye yardımcı olmak,

c) Verilecek benzeri diğer görevleri yerine getirmek.

İdari ve Mali İşler Daire Başkanlığı

124 sayılı Kanun Hükmünde Kararnamede yer alan Komptrolörlük Daire Başkanlığı ile Destek Hizmetleri Daire Başkanlığının 190 Sayılı Kanun Hükmünde Kararname uyarınca birleştirilmesiyle oluşturulmuştur.

a) Üniversitenin ayniyat işlerini yürütmek,

b) Araç gereç ve malzemenin temini ile ilgili hizmetleri yürütmek,

c) Temizlik, aydınlatma, ısıtma, bakım, onarım ve benzeri işleri yapmak,

- d)** Basın ve grafik işleri ile evrak, yazı, teksir, hizmetlerini yerine getirmek,
- e)** Sivil savunma, güvenlik ve çevre kontrolü işlerini yürütmek,
- f)** Verilecek benzeri diğer görevleri yerine getirmek.

Strateji Geliştirme Daire Başkanlığı

124 Sayılı Yükseköğretim Üst Kuruluşları ile Yükseköğretim Kurumlarının İdari Teşkilatı Hakkında Kanun Hükmünde Kararname'de yer almayan Strateji Geliştirme Daire Başkanlıkları, 5436 Sayılı Kamu Yönetimi ve Kontrol Kanunu ile bazı Kanun ve Kanun Hükmünde Kararnamelerde Değişiklik Yapılması Hakkında Kanunun 15/c maddesi uyarınca 01.01-2006 tarihi itibarıyla kurulmuştur.

5018 Sayılı Kamu Mali Yönetimi ve Kontrol Kanununun 60 ıncı maddesinin birinci fıkrasıyla, 5436 sayılı Kamu Mali Yönetimi ve Kontrol Kanunu ile Bazı Kanun ve Kanun Hükmünde Kararnamelerde Değişiklik Yapılması Hakkında Kanunun 15 inci maddesine göre Strateji Geliştirme Daire Başkanlığının görevleri şunlardır:

- a)** Ulusal kalkınma Strateji ve politikaları, yıllık program ve hükümet programı çerçevesinde idarenin orta ve uzun vadeli strateji ve politikalarını belirlemek, amaçlarını oluşturmak için gerekli çalışmaları yapmak,
- b)** İdarenin görev alanına giren konularda performans ve kalite ölçütleri geliştirmek ve bu kapsamda verilecek diğer görevleri yerine getirmek,
- c)** İdarenin yönetimi ile hizmetlerin geliştirilmesi ve performans ile ilgili bilgi ve verileri toplamak, analiz etmek ve yorumlamak,
- d)** İdarenin görev alanına giren konularda, hizmetleri etkileyecek dış faktörleri incelemek, kurum içi kapasite araştırması yapmak, hizmetlerin etkililiğini ve tatmin düzeyini analiz etmek ve genel araştırmalar yapmak,
- e)** Yönetim bilgi sistemine ilişkin

- hizmetleri yerine getirmek,
- f)** İdarede kurulmuşsa Strateji Geliştirme kurulunun sekreteryaya hizmetlerini yürütmek,
- g)** İdarenin stratejik plan ve performans programının hazırlanmasını koordine etmek ve sonuçlarının konsolide edilmesi çalışmalarını yürütmek,
- h)** İzleyen iki yılın bütçe tahminlerini de içeren idare bütçesini Stratejik plan ve yıllık performans programına uygun olarak hazırlamak ve idare faaliyetlerinin bunlara uygunluğunu izlemek ve değerlendirmek,
- i)** Mevzuatı uyarınca belirlenecek bütçe ilke ve esasları çerçevesinde, ayrıntılı harcama programı hazırlamak ve hizmet gereksinimleri dikkate alınarak ödeneğin ilgili birimlere gönderilmesini sağlamak,
- j)** Bütçe kayıtlarını tutmak, bütçe uygulama sonuçlarına ilişkin verileri toplamak, değerlendirmek ve bütçe kesin hesabı ile malî istatistikleri hazırlamak.
- k)** İlgili mevzuatı çerçevesinde idare gelirlerini tahakkuk ettirmek, gelir ve alacaklarının takip ve tahsil işlemlerini yürütmek.
- l)** Genel bütçe kapsamı dışında kalan idarelerde muhasebe hizmetlerini yürütmek.
- m)** Harcama birimleri tarafından hazırlanan birim faaliyet raporlarını da esas alarak idarenin faaliyet raporunu hazırlamak.
- n)** İdarenin mülkiyetinde veya kullanımında bulunan taşınır ve taşınmazlara ilişkin icmal cetvellerini düzenlemek.
- o)** İdarenin yatırım programının hazırlanmasını koordine etmek, uygulama sonuçlarını izlemek ve yıllık yatırım değerlendirme raporunu hazırlamak.
- p)** İdarenin, diğer idareler nezdinde takibi gereken malî iş ve işlemlerini yürütmek ve sonuçlandırmak.
- r)** Malî kanunlarla ilgili diğer mevzuatın uygulanması konusunda üst yöneticiye ve harcama yetkililerine gerekli bilgileri sağlamak ve danışmanlık yapmak.
- s)** Ön malî kontrol faaliyetini yürütmek

- t)** İç kontrol sisteminin kurulması, standartlarının uygulanması ve geliştirilmesi konularında çalışmalar yapmak; üst yönetimin iç denetimi yönelik işlevinin etkinliğini ve verimliliğini arttırmak için gerekli hazırlıkları yapmak,
- u)** Üst yönetici tarafından verilen diğer görevleri yapmak.

Öğrenci İşleri Daire Başkanlığı

- a)** Öğrenci kayıtları
- b)** Öğrenci belgesi verilmesi
- c)** Transkript verilmesi
- d)** Çeşitli kurumlara ait burs belgelerinin incelenip, onaylanması
- e)** Öğrenci kimliği kartının verilmesi
- f)** Yatay ve dikey geçiş belgelerinin hazırlanması
- g)** Öğrencilerin Askerlik İşlemlerinin takibi ve çeşitli dönemlerde Askerlik Şubelerine belge gönderilmesi
- h)** Öğrencilere tüm öğrencilik işlemleri ile ilgili çeşitli konularda yardımcı olmak
- ı)** Mezuniyet ile ilgili ilişki kesme işlemleri
- i)** Diploma ve Diploma Ekinin düzenlenmesi
- j)** İstatistikî bilgilerin takibini, düzenlenmesini ve ilgili yerlere ulaştırılmasını sağlamak.
- k)** Yatay geçiş kontenjanlarını YÖK Başkanlığına ve Üniversite Rektörlüklerine bildirmek.
- l)** Kayıtların yapılacağı tarih ve kayıt yerlerini ÖSYM Başkanlığına bildirmek.
- m)** Fakülte, Yüksekokul ve Enstitülerce hazırlanan diplomaları kontrol edip kayıtlarını tutmak.

İç Denetim

İç Denetçilerin Çalışma Usul ve Esasları Hakkında Yönetmeliğin 13 üncü maddesi uyarınca, kamu idarelerinin yapısı ve personel sayısı dikkate alınmak suretiyle İç Denetim Koordinasyon Kurulunun uygun görüşü üzerine, doğrudan üst yöneticiye bağlı iç denetim birimi kurulabilir. İç Denetim Birimi, atanmış olan iç denetçiler ile ihtiyaca göre görevlendirilen büro personelinden oluşur.

İç Denetim Biriminin görevleri şunlardır:

- a) Risk analizlerine dayalı iç denetim plan ve programlarını hazırlamak, geliştirmek ve üst yöneticinin onayına sunmak,
- b) Onaylanan denetim plan ve programlarının uygulanmasını sağlamak, denetim ve danışmanlık faaliyetlerini yürütmek, üst yönetici tarafından talep edilen ve görev alanına giren program dışı görevleri gerçekleştirmek,
- c) Üniversitenin risk yönetimi, iç kontrol ve yönetim süreçlerinin etkinlik ve yeterliliğini değerlendirmek,
- d) İç denetim faaliyetleri sırasında tespit edilen veya iç denetim birimine intikal eden inceleme veya soruşturma yapılmasına gerek duyulan hususları üst yöneticinin

bilgisine sunmak,

- e) İç denetim faaliyetlerinin sonuçlarını izlemek,
- f) İç denetim faaliyetlerinin değerlendirilmesi, kamu iç denetim standartları ve meslek ahlak kuralları-na uygun olarak yürütülmesi ve iç denetim faaliyetlerinin geliştirilmesi için kalite güvence ve geliştirme programı oluşturmak, uygulamak ve geliştirmek,
- g) Kalite güvence ve geliştirme programı çerçevesinde yapılan değerlendirme sonuçlarını üst yöneticiye sunmak,
- h) Yıllık iç denetim faaliyet raporunu hazırlamak ve üst yöneticiye sunmak,
- ı) İç denetim biriminin görevlerini etkin bir şekilde yerine getirebilecek bilgi, yetenek, tecrübe ve mesleki yeterliliğe sahip iç denetçi kad-

rosunu Üniversitenin insan kaynakları politikaları ile uyumlu olarak oluşturmak ve bunun için gerekli prosedürleri gerçekleştirmek, i) İç denetim birim yönergesini ve işlem süreçlerini Kurulun düzenlemelerine uygun olarak hazırlamak ve geliştirmek, j) İç denetim faaliyetlerinin sonuçları hakkında üst yöneticiye belirli aralıklarla bilgi sunmak, iç denetim alanındaki gelişmeler ve en iyi uluslararası uygulamalar konusunda bilgilendirmek, k) Denetim raporlarının, raporlama standartları ile belirlenen usul ve esaslara uygunluğunu kontrol etmek ve bir örneğini iç denetim biriminde muhafaza etmek, l) İç denetim faaliyeti ve iç denetçilerle ilgili diğer işlemleri yürütmektir.



C. İdareye İlişkin Bilgiler

1 - Fiziksel Yapı

1.1 - Eğitim Alanları Derslikler

Tablo 1 - Eğitim Alanları ve Derslikler

TAMAMLANAN YAPILAR		DERSLİK		AMFİ		LABORATUVAR
		ALAN m ²	KİŞİ SAYISI	ALAN m ²	KİŞİ SAYISI	ALAN m ²
2013	FEN EDEBİYAT FAKÜLTESİ	620	584	500	334	457
	EĞİTİM FAKÜLTESİ	500	333	500	334	290
	MÜHENDİSLİK-MİMARLIK FAKÜLTESİ	3.498	2900	61	56	442
	MERKEZİ DERSLİK (İKT.FAK-İLAHİYAT FAK.)	1.692	846	320	320	254
	YUSUF ŞEREFOĞLU SAĞLIK YÜKSEKOKULU	1.100	550	100	70	100
	MESLEK YÜKSEK OKULU	1.137	668	90	60	703
	SAĞLIK HİZMETLER MESLEK YÜKSEKOKULU	210	105			40
	SOSYAL KÜLTÜREL MERKEZ					
	REKTÖRLÜK HİZMET BİNASI	307	154			
	KONFERANS SALONU					
	YABANCI ÖĞRENCİ YURDU					
	LOJMANLAR					
	KÜTÜPHANE					
	SPOR TESİSLERİ (HALI, BASKET, TENİS,)					
	YARI OLİMPİK YÜZME HAVUZU	39	40			
	KİLİS EVİ					
TOPLAM		9.103	6.180	1.571	1.174	2.286

1 - 2- Sosyal Alanlar

1.2.1 - Kantinler ve Kafeteryalar

Tablo 2 - Kantinler

TAMAMLANAN YAPILAR	KANTİN, KAFETERYA VB.		
	ALAN m ²	KİŞİ SAYISI	ALAN m ²
2013			
FEN EDEBİYAT FAKÜLTESİ	58	250	100
EĞİTİM FAKÜLTESİ	16	250	100
MÜHENDİSLİK-MİMARLIK FAKÜLTESİ	67	270	-
MERKEZİ DERSLİK (İKT.FAK-İLAHİYAT FAK.)	18	400	160
YUSUF ŞEREF OĞLU SAĞLIK YÜKSEKOKULU	12	100	40
MESLEK YÜKSEK OKULU	22	121	48
SAĞLIK HİZMETLER MESLEK YÜKSEKOKULU	5	100	50
SOSYAL KÜLTÜREL MERKEZ	-	-	-
REKTÖRLÜK HİZMET BİNASI	228	-	-
KONFERANS SALONU	-	-	-
YABANCI ÖĞRENCİ YURDU	-	-	-
LOJMANLAR	-	-	-
KÜTÜPHANE	-	-	-
SPOR TESİSLERİ (HALI, BASKET, TENİS,)	-	-	-
YARI OLİMPİK YÜZME HAVUZU	2	97	48
KİLİS EVİ	-	300	120
TOPLAM	428	1.888	666

1.2.2 - Yemekhaneler

Tablo 3 - Yemekhaneler

S. NO	YEMEKHANE ADI	KAPASİTE	(m ²)
1	Karataş Kampusü Akademik ve İdari Personel Yemekhanesi	90	180
2	Sosyal-Kültürel Merkez Öğrenci Yemekhanesi	750	664
3	Sosyal-Kültürel Merkez Akademik ve İdari Personel Yemekhanesi	750	664
TOPLAM		1.590	1.508

1.2.3 - Misafirhaneler

Üniversitemiz merkez kampüsünde sosyal-kültürel merkez binasında bulunan misafirhanemiz 40 yatak kapasiteli olup, Üniversitemize gelen ve konaklama imkânı olmayan misafirlerimiz için dizayn edilmiştir. Konaklayanlar için mutfak hizmeti de sunmaktadır.



1.2.4 - Öğrenci Yurtları

Tablo 4 - Karataş Erkek Öğrenci Yurdu: 60 Kişi Kapasiteli

	Yatak Sayısı (1)	Yatak Sayısı (2)	Yatak Sayısı (3-4)	Yatak Sayısı (5 - Üzeri)
Oda Sayısı	-	18	6	-
Alanı (m ²)	-	10 m ²	20 m ²	-

Tablo 5 - Karataş Kız Öğrenci Yurdu: 100 Kişi Kapasiteli

	Yatak Sayısı (1)	Yatak Sayısı (2)	Yatak Sayısı (3-4)	Yatak Sayısı (5 - Üzeri)
Oda Sayısı	-	-	25	-
Alanı (m ²)	-	-	25 m ²	-

Ayrıca Üniversitemiz Merkez Kampüsünde Kredi Yurtlar Kurumuna ait 108 kişilik erkek yurdu ve 144 kişilik kız öğrenci yurdu, Karataş Yerleşkemizde ise 180 kişilik kız öğrenci yurdu bulunmaktadır.

1.2.5 - Lojmanlar

Tablo 6 - Lojmanlar

	m ²	Dolu	Boş
TOKİ Konutları Lojmanı	146	17	1
Merkez Kampus Lojmanı (1.Etap)	165	19	17
Merkez Kampus Lojmanı (2.Etap)	165	21	15
Toplam	476 m²	57	33



1.2.6 - Spor Tesisleri

Üniversitemiz Merkez Kampusunda bulunan spor tesislerine ait bilgiler tablo 7'da gösterilmiştir.

Tablo 7 - Spor Tesisleri

Spor Tesisi	m ²	Sayı
Kapalı Spor Tesisi	8.830	670 Kişi Kapasiteli
Açık Spor Tesisi	4.638	386 Kişi Kapasiteli
Toplam	13.468	1056 Kişi Kapasiteli

1.2.7 - Toplantı ve Konferans Salonları

Üniversitemiz Merkez Kampusünde bulunan toplantı ve konferans salonlarına ait bilgiler tablo 8'de gösterilmiştir.

Tablo 8 - Toplantı ve Konferans Salonları

	Kapasitesi 0 - 50	Kapasitesi 51 - 75	Kapasitesi 76 - 100	Kapasitesi 101 - 150	Kapasitesi 151 - 50	Kapasitesi 251 ve üzeri
Toplantı Salonu	1					1
Konferans Salonu						
Toplam	1					1



1.2.8 - Sinema Salonu

Üniversitemiz Merkez Kampusünde sosyal-kültürel merkez binasında 120 m2 alanda iki adet sinema salonumuz bulunmakta olup, toplam salon kapasitesi 174 kişidir.

1.2.9 - Öğrenci Toplulukları

Kilis 7 Aralık Üniversitesi bünyesinde yer alan öğrenci toplulukları, ön lisans , lisans ve yüksek lisans programlarına kayıtlı öğrencilerin ; Atatürk İlke ve Devrimleri doğrultusunda toplumsal ve kültürel gelişmelerine katkı sağlamak, beden ve ruh sağlıklarını korumak, onları araştırmacı ve yaratıcı niteliklere sahip olarak

yetiştirebilmek, dinlenme ve boş zamanlarını değerlendirme gibi sosyal gereksinimleri karşılamak, üniversite içinde ve dışında, üniversitenin kurumsal kimliğini ön plana çıkaracak, kamuoyunda benimsenmesine ve tanınmasına yardımcı olmak ve tüm üniversitenin faydalanmasına imkan sağlamak amacıyla kurulurlar.

Üniversitemiz bünyesinde 45 adet öğrenci topluluğu bulunmakta olup, Sağlık Kültür ve Spor Daire Başkanlığı bütçe imkanları dahilinde topluluk faaliyetlerini desteklemektedir. Topluluklarımıza faaliyetlerini daha uygun şartlarda yapabilmelerine imkan sağlayacak mekan temini çalışmalarını devam ettirmektedir.

Öğrenci Topluluklarımız

- 1)Fotoğrafçılık Topluluğu
- 2)Öğrenci Yardımlaşma ve Dayanışma Topluluğu
- 3)Kariyer Topluluğu
- 4)Atraksiyon Topluluğu
- 5)Türk Kültür Topluluğu
- 6)Sağlık Topluluğu
- 7)Gezi ve Organizasyon Topluluğu
- 8)Toplum Gönüllüleri Topluluğu
- 9)Tekstil Topluluğu
- 10)Doğa Sporları ve Havacılık Topluluğu
- 11)Zinde Gençlik Topluluğu
- 12)Bilim Teknik Topluluğu
- 13)Gençlik ve Kızılay Topluluğu
- 14)Müzik Topluluğu
- 15)Nüve Sinema Topluluğu
- 16)Kimya Topluluğu
- 17)Tiyatro Topluluğu
- 18)Halk Oyunları Topluluğu
- 19)Aktif Yaşam Topluluğu
- 20)Bilgisayar Topluluğu
- 21)Atatürk'ü Anlama ve Yaşatma Topluluğu
- 22)İletişim Topluluğu
- 23)Sevgi ve Hoşgörü Topluluğu
- 24) Şah Kanadı ve Satranç Topluluğu
- 25)Tarih Topluluğu
- 26)Çevre Topluluğu
- 27)Coğrafya Topluluğu
- 28)Genç Yaklaşım Topluluğu
- 29)Ekonomi Topluluğu
- 30)Modern Dans Topluluğu
- 31)Dil ve Edebiyat Topluluğu
- 32)İngilizce İletişim Topluluğu
- 33)Eksi 7 Topluluğu
- 34)Andelip Kültür Sanat Topluluğu
- 35)Matematik Kulübü
- 36)Arapça İletişim Topluluğu
- 37)Dış Ticaret Topluluğu
- 38)Girişimci Gençlik Topluluğu
- 39)Felsefe Topluluğu
- 40)Badminton Topluluğu
- 41)Rengarenk Topluluğu
- 42)İnşaat Topluluğu
- 43)Bilinçli Gençler Topluluğu
- 44)Genç Gönüllüler Topluluğu
- 45)Sosyal Yaşamı Destekleme Topluluğu
- 46)İnsan-ı Kamil Topluluğu
- 47)Sağlıklı Yaşam Topluluğu
- 48)Genç Adımlar Topluluğu
- 49)Yapı Topluluğu
- 50)Cankurtaran Topluluğu

1 - 3 Hizmet Alanları

1.3.1 - Akademik Personel Hizmet Alanları

Tablo 9 - Akademik Personel Hizmet Alanları

	TAMAMLANAN YAPILAR	ÖĞRETİM ÜYESİ ODASI	
		ALAN m ²	KİŞİ SAYISI
	2013	FEN EDEBİYAT FAKÜLTESİ	450
EĞİTİM FAKÜLTESİ		340	43
MÜHENDİSLİK-MİMARLIK FAKÜLTESİ		2.033	226
MERKEZİ DERSLİK (İKT.FAK-İLAHİYAT FAK.)		648	81
YUSUF ŞEREFOĞLU SAĞLIK YÜKSEKOKULU		100	12
MESLEK YÜKSEK OKULU		431	54
SAĞLIK HİZMETLER MESLEK YÜKSEKOKULU		100	12
SOSYAL KÜLTÜREL MERKEZ		568	42
REKTÖRLÜK HİZMET BİNASI		-	-
KONFERANS SALONU		-	-
YABANCI ÖĞRENCİ YURDU		-	-
LOJMANLAR		-	-
KÜTÜPHANE		-	-
SPOR TESİSLERİ (HALI, BASKET, TENİS,)		-	-
YARI OLİMPİK YÜZME HAVUZU		-	-
KİLİS EVİ		315	120
TOPLAM		4.985	647

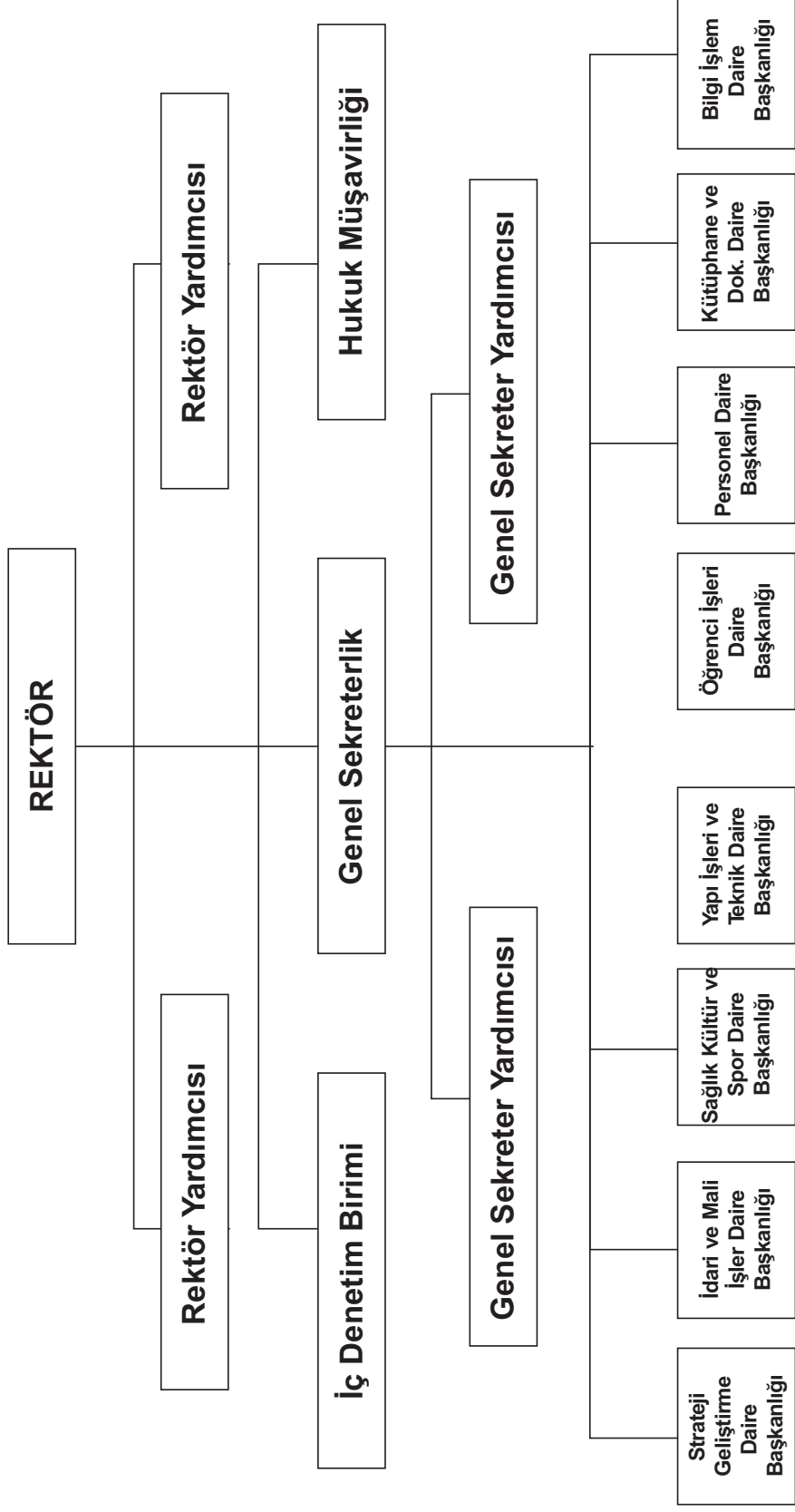
1.3.2 - İdari Personel Hizmet Alanları

Tablo 10 - İdari Personel Hizmet Alanları

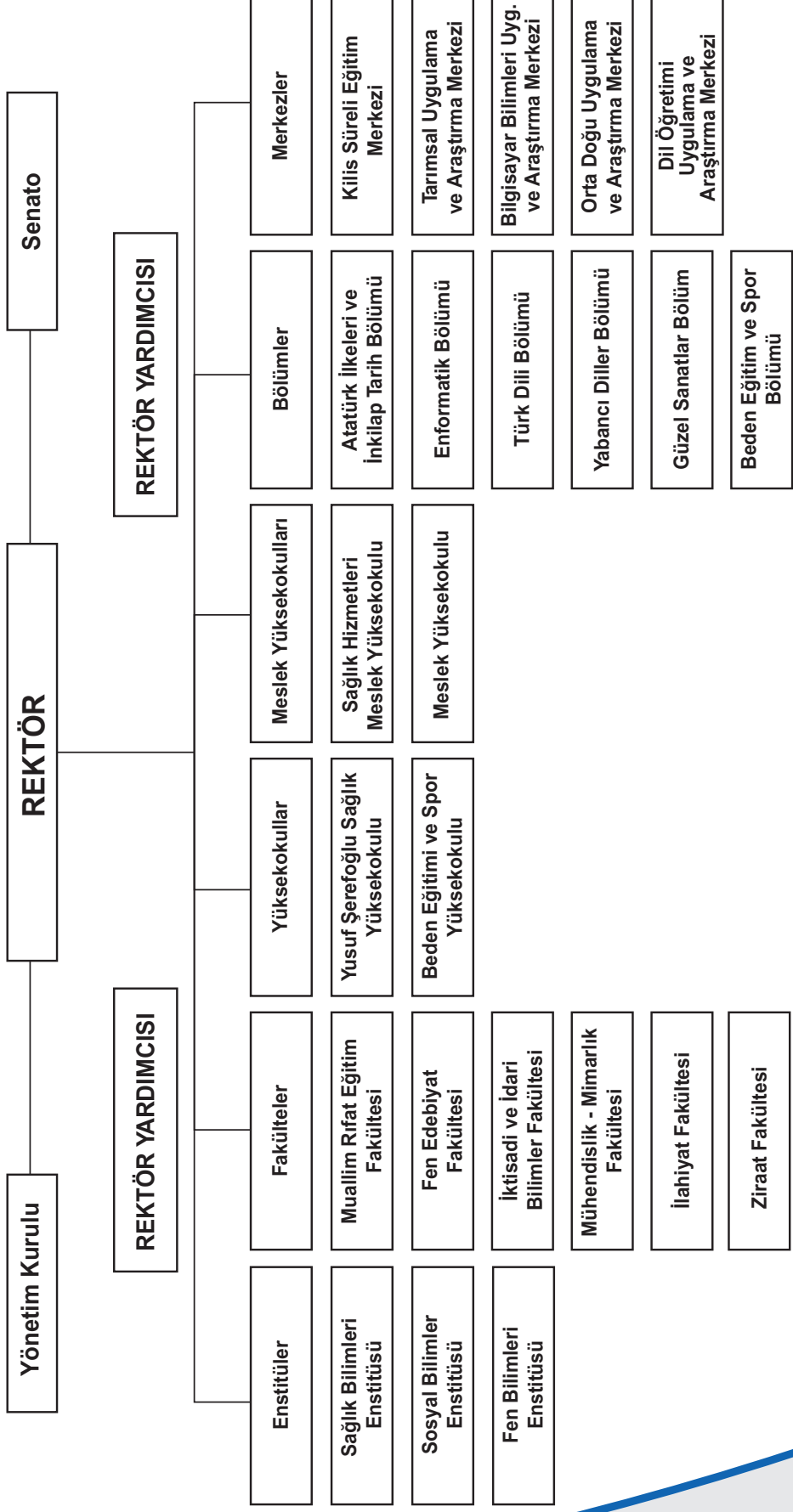
TAMAMLANAN YAPILAR		ÖĞRETİM ÜYESİ ODASI	
		ALAN m ²	KİŞİ SAYISI
2013	FEN EDEBİYAT FAKÜLTESİ	455	58
	EĞİTİM FAKÜLTESİ	127	16
	MÜHENDİSLİK-MİMARLIK FAKÜLTESİ	461	29
	MERKEZİ DERSLİK (İKT.FAK-İLAHİYAT FAK.)	147	18
	YUSUF ŞEREFOĞLU SAĞLIK YÜKSEKOKULU	100	12
	MESLEK YÜKSEK OKULU	180	22
	SAĞLIK HİZMETLER MESLEK YÜKSEKOKULU	40	5
	SOSYAL KÜLTÜREL MERKEZ	312	12
	REKTÖRLÜK HİZMET BİNASI	2617	228
	KONFERANS SALONU	-	-
	YABANCI ÖĞRENCİ YURDU	40	1
	LOJMANLAR	-	-
	KÜTÜPHANE	118	7
	SPOR TESİSLERİ (HALI, BASKET, TENİS,)	27	2
	YARI OLİMPİK YÜZME HAVUZU	23	2
	KİLİS EVİ	315	120
TOPLAM	4.962	532	

Şekil1 - Üniversitemiz İdari Teşkilat Şeması

KİLİS 7 ARALIK ÜNİVERSİTESİ İDARİ ORGANİZASYON ŞEMASI



KİLİS 7 ARALIK ÜNİVERSİTESİ AKADEMİK ORGANİZASYON ŞEMASI



3 - Bilgi ve Teknolojik Kaynaklar

Bilginin en önemli değer olduğu günümüzde tüm bilimsel çalışmaların odağında bulunarak ülkelerin bilim politikalarını üreten ve belirleyen üniversiteler, bilişim teknolojilerinin en çok kullanıldığı ve üretildiği merkezler konumdadır. Bilişim teknolojileri üniversitelerde, öğrencilerin, akademisyenlerin, araştırmacıların, yöneti-

cilerin ve idari personelin kullanımına sunulmuş, onların işlevselliğini ve verimliliklerini arttıracak araçlardır.

Üniversitemiz akademisyenlerine, araştırmacılarına ve öğrencilerine, yönetim birimlerine ve idari personele ihtiyaç duyduğu bilişim teknolojileri hizmet ve servislerini sunma, bilgi işlem alt

yapısını oluşturma, güncelleme ve geliştirme hizmetleri Bilgi İşlem Daire Başkanlığı gözetiminde yürütülmektedir. Bu kapsamda, Üniversitemiz bilgi işlem hizmet beklentilerini hızlı, güvenilir, sürekli ve düzenli hizmet anlayışı ile kalite ve verimlilik prensiplerine göre karşılamayı hedeflemiştir.

Tablo 11 - 2013 Yılında Üniversitemizde Kullanılan Teknolojik Kaynaklar

TAMAMLANAN YAPILAR		İdari Amaçlı (Adet)	Eğitim Amaçlı (Adet)
2013	Projeksiyon	22	168
	Slayt makinesi	-	-
	Tepegöz	-	4
	Episkop	-	1
	Barkot Okuyucu	4	-
	Baskı makinesi	5	4
	Teksir makinesi	-	1
	Fotokopi makinesi	22	2
	Faks	11	-
	Fotoğraf makinesi	14	3
	Kameralar	71	1
	Televizyonlar	61	1
	Tarayıcılar	29	1
	Müzik Setleri	1	3
	Mikroskoplar	-	38
	Yazıcı	52	-
	DVD ler	2	2
	Ses sistemi	1	-
	Lazer Yazıcı	-	-
	Nokta Vuruşlu Yazıcı	-	-
	Mürekkep Püskürtmeli Yazıcı	-	-
	Çok Fonksiyonlu Yazıcı	-	-
	Barkod Yazıcı ve Okuyucular Optik	-	-
	Kimlik Basım Mak.	-	-
	Akıllı Tahta	-	-
	DVD ler	-	-

3 - 1 Yazılımlar

Üniversitemizde kullanılan mevcut yazılımlar tablo 12'de verilmiştir.

Tablo 12 Üniversitemizde Kullanılan Mevcut Yazılımlar

KULLANILAN BİRİM	PROGRAMIN ADI	KULLANIM AMACI	ALIM TARİHİ
Bilgi İşlem Daire Başkanlığı	EBYS	Evrak İşleri	29.04.2013
Tüm Akademik ve İdari Bilimler	E- Telefon Rehberi	Telefon Rehberi	20.11.2012
Bilgi İşlem Daire Başkanlığı	Avira Antivirüs	Güvenlik	Kasım 2012
Bilgi İşlem Daire Başkanlığı	Android Uygulaması	Üniversitemiz Web Sayfasının Android Uygulaması	25.09.2012
İdari ve Mali İşler Daire Başkanlığı	Online Teknik Telep Formu	Malzeme İstek Formu	15.04.2012
Dış İlişkiler	Erasmus	Erasmus İşlemleri	Şubat 2012
Enformatik Bölümü	DERSONET	Sınav Ölçme ve Değerlendirme	28.02.2012
Bilgi İşlem Daire Başkanlığı - Yapı İşleri ve Teknik Daire Başkanlığı	Online Teknik Telep Formu	Teknik Talep Başvuruları	12.01.2012
Kütüphane ve Dok. Daire Başkanlığı	FileMaker Pro 11 VLA Edu Server +5 Kullanıcılı	Yordam Programı İçin	Aralık 2012
Bilgi İşlem Daire Başkanlığı	AntiKor Güvenlik	Bilgisayar Ağı Güvenliği	Ekim 2011
Öğrenci İşleri Daire Başkanlığı	Oracle Veritabanı	Üniversite Otomasyonu İçin	Ağustos 2011
Bilgi İşlem Daire Başkanlığı	Sanallaştırma	Sistem Odası	Mart 2011
Bilgi İşlem Daire Başkanlığı	AntiKor Web Filtreleme	Web Filtreleme ve Kayıt Tutma	Aralık 2010
Personel Daire Başkanlığı	Personel Otomasyonu	Personel İşlemleri	Aralık 2010
Strateji Geliştirme Daire Başkanlığı	SGB Net	Ayniyat ve Diğer SGB İşlemleri	Nisan 2010
Yapı İşleri ve Teknik Daire Başkanlığı	STA4-CAD V13.0	Bilgisayar Destekli Statik Analiz	Aralık 2009
Kütüphane ve Dok. Daire Başkanlığı	Yordam	Katalog Taraması	21.07.2009
Öğrenci İşleri Daire Başkanlığı	Üniversite Otomasyonu Proliz Yazılım	Öğrenci ve Personel İşlemleri	21.07.2009
Döner Sermaye İşletme Müdürlüğü	Bütçe ve Muhasebe Otm. Egemen Bilgisayar	Bütçe ve Muhasebe	03.06.2009
Strateji Geliştirme Daire Başkanlığı	KBS SAY2000i	Maaş Ödeme İşlemleri	23.02.2009

3 - 2 Bilgisayarlar ve Donanım

Üniversitemiz Bilgi İşlem Altyapısının Yıllar İtibariyle Gelişimi tablo 13'de verilmiştir.

Tablo 13 Üniversitemiz Bilgi İşlem Altyapısının Yıllar İtibariyle Gelişimi

Malzeme İsmi	2009	2010	2011	2012	2013
İnternet Bağlantı Hızı (Mbps)	20	20	40	60	100
Bilgisayar Laboratuvarı	5	6	6	8	11
İnternet Erişim Merkezi	-	2	3	3	3
UZEM İnteraktif Sınıf	-	-	1	1	1
Y. Dil İnteraktif Sınıf	-	-	2	2	2
Masaüstü Bilgisayar sayısı	320	370	420	490	560
Dizüstü Bilgisayarlar	24	40	115	142	164
Terminal Bilgisayarlar	180	230	275	305	370
Sunucu Bilgisayar	9	11	13	15	17
Kenar Switch(24'li)	14	22	24	40	65
Kenar Switch(48'li)	1	3	19	35	60
Merkez Switch	-	1	2	2	4
Data Storage	-	1	1	1	1
Yedekleme Ünitesi	-	1	1	2	2
Kesintisiz Güç Kaynağı (10KVA)	2	2	2	2	2
İnternet Kullanıcı Sayısı	-	-	-	2500	3000
Yaygın Wireless Sistem Sayısı	-	-	-	48	98

3 - 3 Web Sitesi

Üniversitemiz web sayfasına www.kilis.edu.tr adresinden ulaşılabilir. İçerik ve görsellik esas alınarak web sitesi üzerinde gerekli güncellemeler yapılmaktadır.



Tablo 14 Üniversitemiz Birimlerinin İnternet Bağlantı ve Hız Durumları

S/N	ADI	BAĞLANTI TÜRÜ	HIZI
1	Eğitim Fakültesi	Metro Ethernet/Fiber Optik	100 Mbps
2	Fen-Edebiyat Fakültesi	Metro Ethernet/Fiber Optik	100 Mbps
3	Mühendislik-Mimarlık Fakültesi	Metro Ethernet/Fiber Optik	100 Mbps
4	Meslek Yüksekokulu	Metro Ethernet/Fiber Optik	100 Mbps
5	İktisadi ve İdari Bilimler Fakültesi	Metro Ethernet/Fiber Optik	100 Mbps
6	Yusuf Şerefoğlu Sağlık Yüksekokulu	Metro Ethernet/Fiber Optik	15 Mbps
7	Rektörlük Ek Hizmet Binası	Metro Ethernet/Fiber Optik	15 Mbps

3 - 4 Kütüphane Kaynakları

Kütüphanemiz, merkez kampüste araştırma, eğitim, öğretim ve öğrenim faaliyetlerini desteklemek için kurulmuş, araştırmacı ve öğrencilerin kaynak taramak, yeni bilgilere erişimini sağlamak amacıyla hizmetine sunulmuştur. Kullanıcılar bu doğrultuda ihtiyaç duyulan bilgi kaynaklarına hızlı ve kolay bir şekilde erişebilmektedir. Kütüphanemiz ile ilgili bilgiler Tablo 15'te verilmiştir.

Tablo 15 - Üniversitemiz Kütüphane Kaynakları

Kitap Sayısı	36.000 Adet
Periyodik Yayın Sayısı	1.406 Adet Dergi
Elektronik Yayın Sayısı	375 Veri Tabanı
E-dergi	14.846 Adet
Kütüphane Salonu	2 Adet
E-Kitap	369
Nadir Eserler	255
Kütüphane Kapasitesi	64 Kişi
Okuma Salonu	250 m²
Bilgisayar Altyapısı	22
Görsel ve İşitsel Yayın Materyali	550
Görme Engelliler İçin Kitap Okuma Cihazı	6 Adet
Kütüphane Alanı	1.250 m²

Kütüphanemizde, referans kaynaklar dışındaki basılı, görsel ve işitsel kaynakları ödünç verme işlemleri gerçekleştirilmekte ve internet üzerinden kaynak ayırma işlemleri yapılmaktadır. Kullanıcılar tarafından talep edilen ancak kütüphanemizde olmayan kaynaklar kütüphaneler arası işbirliği çerçevesinde temin edilebilmektedir. Ayrıca kullanıcılara bilgiye erişim sürecinde rehberlik hizmeti verilmektedir.

4 - İnsan Kaynakları

4.1 - Akademik Personel

Tablo 16 - Akademik Birimlerin Yıllara Göre Dağılımı

	2008	2010	2012	2013
FAKÜLTE	2	4	5	6
YÜKSEKOKUL	1	1	2	2
MESLEK YÜKSEKOKULU	1	2	2	2
ENSTİTÜ	2	2	3	3
AKTİF BÖLÜM	19	28	34	*41

*Yüksek Lisans İle 54

Tablo 17 - Öğretim Elemanı Sayılarının Yıllara Göre Dağılımı

	2008	2010	2011	2012	2013
PROFESÖR	-	2	6	8	8
DOÇENT	1	5	6	10	11
YARDIMCI DOÇENT	34	62	61	63	66
ÖĞRETİM GÖREVLİSİ	25	43	48	52	63
OKUTMAN	6	11	11	13	17
ARAŞTIRMA GÖREVLİSİ	7	44	88	96	113
UZMAN	-	1	1	2	1
TOPLAM	73	168	221	244	279

4 -2 Diğer Üniversitelerde Görevlendirilen Akademik Personel

Tablo 18-2013 Yılında Diğer Üniversitelerde Görevlendirilen Akademik Personel

Görevlendirildiği Üniversite	Sayı
Süleyman Demirel Üniversitesi	1
Uludağ Üniversitesi	1
Ankara Üniversitesi	2
ODTÜ	2
Hacettepe Üniversitesi	
Atatürk Üniversitesi	1
Anadolu Üniversitesi	2
Marmara Üniversitesi	2
Erciyes Üniversitesi	1
Dokuz Eylül Üniversitesi	1
İstanbul Üniversitesi	1
University Of Michigan ABD	1
Toplam	15



4 - 3 Akademik Personelin Yaş İtibariyle Dağılımı

Tablo 19-2013 Yılında Akademik Personelin Yaş İtibariyle Dağılımı

	21-25 Yaş	26-30 Yaş	31-35 Yaş	36-40 Yaş	41-50 Yaş	51- Üzeri
Kişi Sayısı	14	85	59	40	47	13
Yüzde						



4 - 4 İdari Personel

Tablo 20 - 2013 Yılında İdari Personel Dağılımı

AKADEMİK VEYA İDARİ BİRİM	2013 DÖNEMİ																
	Gen.Sek. Yrd.	Dai.Bşk.	Fak.Sek./ Y.O. Sek.	Şube Md.	Şef	Bil. İşt.	Memur	Avukat	Mühendis	Mimar	Uzman	Uzman Yrd.	Tekniker	Teknisyen	Şöför	Hizmet Alımı (Temizlik)	Hizmet Alımı (Güvenlik)
AKADEMİK BİRİMLER																	
Fen Edebiyat Fakültesi			1			2	2										
Muallim Rifat Eğitim Fakültesi			1			2	2								2	2	1
İktisadi ve İdari Bilimler Fakültesi			1			1	6										
Mühendislik-Mimarlık Fakültesi						1	3										
İlahiyat Fakültesi						1											
Ziraat Fakültesi																	
Beden Eğitimi ve Spor Yüksekokulu			1				1										
Yusuf Şerefoğlu Sağlık Yüksekokulu			1		1	1	2								1		
Meslek Yüksekokulu			1		1	2	5							4	2	3	2
Sağlık Hizmetleri Meslek Yüksekokulu						1	1										
Rektörlük																	
Sosyal Bilimler Enstitüsü			1				2										
Fen Bilimleri Enstitüsü			1			1	2										
Sağlık Bilimleri Enstitüsü																	
İDARİ BİLİMLER																	
Bilgi İşlem Daire Başkanlığı						15											
Personel Daire Başkanlığı		1		2		12	2										
İdari Mali İşler Daire Başkanlığı		1			2	2	16								2	69	51
Kütüphane Dök. Daire Başkanlığı		1		1		1	3										
Öğrenci İşleri Daire Başkanlığı		1		2	2	1	3										
Sağlık Kültür ve Spor Daire Başkanlığı				2	1	1	8										
Strateji Geliştirme Daire Başkanlığı		1		2	1	1	2				2						
Yapı İşleri ve Teknik Daire Başkanlığı				1					10	1			8	11		2	
Hukuk Müşavirliği							1	1									
Genel Sekreterlik	1			1		4	8				1						
TOPLAM	1	5	8	11	8	49	69	1	10	1	1	2	8	15	7	71	54

4 - 5 İdari Personelin Eğitim Durumu

Tablo 21-2013 Yılında İdari Personelin Eğitim Durumuna Göre Dağılımı

	İlköğretim	Lise	Önlisans	Lisans	Y.Lisans ve Doktora
Kişi Sayısı	5	24	62	118	4
Yüzde	2	12	29	55	2

4.6- İdari Personelin Hizmet Süreleri

Tablo 22-2013 Yılında İdari Personelin Hizmet Sürelerine Göre Dağılımı

	1 - 3 Yıl	4 - 6 Yıl	7 - 10 Yıl	11 - 15 Yıl	16 - 20 Yıl	21 - Üzeri
Kişi Sayısı	97	59	7	20	11	13
Yüzde						

4.7- İdari Personelin Yaş İtibariyle Dağılımı

Tablo 23- 2013 Yılında İdari Personelin Yaş İtibariyle Dağılımı

	21 25 Yaş	26 - 30 Yaş	31 - 35 Yaş	36 - 40 Yaş	41 - 50 Yaş	51 - Üzeri
Kişi Sayısı	28	95	41	15	28	4
Yüzde						

4.8- İşçiler

Üniversitemizde işçi kadrolu personel bulunmamaktadır.

5 - Sunulan Hizmetler

5.1 - Eğitim Hizmetleri

5.1.1 - Öğrenci Sayıları

Tablo 24 - 2013 Yılında Üniversitemiz Öğrencilerinin Bölümlere Dağılımı

FEN EDEBİYAT FAKÜLTESİ	Program Adı	2013-2014 Mevcut Öğrenci
	Arap Dili ve Edebiyatı	144
	Biyoloji Bölümü	65
	Coğrafya Bölümü	199
	Felsefe	132
	Fizik Bölümü	9
	Fizik Bölümü(İ.Ö)	13
	Kimya Bölümü	41
	Matematik	34
	Moleküler Biyoloji ve Genetik	85
	Tarih Bölümü	185
	Tarih Bölümü(İ.Ö)	188
	Türk Dili ve Edebiyatı Bölümü	228
	Türk Dili ve Edebiyatı Bölümü(İ.Ö)	224
TOPLAM	1547	

Muallim Rifat Eğitim Fakültesi	Program Adı	2013-2014 Mevcut Öğrenci
	Fen Bilgisi Öğretmenliği	119
	Okul Öncesi Öğretmenliği	274
	Sınıf Öğretmenliği	269
	Sınıf Öğretmenliği(İ.Ö)	112
	Sosyal Bilgiler Öğretmenliği	250
	Sosyal Bilgiler Öğretmenliği(İ.Ö)	121
	Türkçe Öğretmenliği	247
	Türkçe Öğretmenliği(İ.Ö)	103
	Din Kültürü ve Ahlak Bilgisi Eğitimi	109
	Din Kültürü ve Ahlak Bilgisi Eğitimi (İ.Ö)	97
	TOPLAM	1701

İlahiyat Fakültesi	Program Adı	2013-2014 Mevcut Öğrenci
	İlahiyat	57
	İlahiyat İ.Ö.	51
	Din Kültürü ve Ahlak Bilgisi Eğitimi	113
	Din Kültürü ve Ahlak Bilgisi Eğitimi (İ.Ö)	118
	TOPLAM	339

İktisadi ve İdari Bilimler Fakültesi	Program Adı	2013-2014 Mevcut Öğrenci
	İktisat	276
	İktisat(İ.Ö)	244
	İşletme	275
	İşletme(İ.Ö)	247
	TOPLAM	1042

Mühendislik Mimarlık Fakültesi	Program Adı	2013-2014 Mevcut Öğrenci
	Gıda Mühendisliği	42
	Gıda Mühendisliği İ.Ö.	27
	İnşaat Mühendisliği	100
	İnşaat Mühendisliği İ.Ö.	96
	TOPLAM	265

Yusuf Şerefoğlu Sağlık Yüksekokulu	Program Adı	2013-2014 Mevcut Öğrenci
	Hemşirelik	333
	TOPLAM	333

	Program Adı	2013-2014 Mevcut Öğrenci
	Meslek Yüksekokulu	Bahçe Tarımı
Bilg.Programcılığı		73
Bilg.Programcılığı (İ.Ö)		29
Dış Ticaret		197
Dış Ticaret (İ.Ö)		163
Elektrik		117
Elektrik(İ.Ö)		58
Gaz Ve Tesisat Teknolojisi		60
Gaz Ve Tesisat Teknolojisi (İ.Ö:)		2
Gümrük İşletme		
Gümrük İşletme İ.Ö.		
İnşaat Teknolojileri		117
İnşaat Teknolojileri İ.Ö.		
İşletme Yönetimi		99
İşletme Yönetimi İ.Ö.		47
İş Sağlığı Ve Güvenliği		30
İş Sağlığı Ve Güvenliği (İ.Ö.)		27
Makine		108
Muhasebe Ve Vergi Uygulamaları		111
Muhasebe Ve Vergi Uygulamaları(İ.Ö.)		83
Peyzaj Ve Süs Bitkileri		21
Tekstil Teknolojisi		12
Tekstil Teknolojisi İ.Ö.		
Tıbbi Ve Aromatik Bilgiler		6
Tıbbi Ve Aromatik Bilgiler İ.Ö.		2
Turizm Ve Otel İşletmeciliği		61
Turizm Ve Otel İşletmeciliği İ.Ö.		2
Yapı Denetimi		30
Yapı Denetimi İ.Ö.		19
Toplam		1506

Sağlık Hizmetleri Meslek Yüksekokulu	Program Adı	2013-2014 Mevcut Öğrenci
	İlk ve Acil Yardım	86
	İlk ve Acil Yardım İ.Ö.	79
	Tıbbi Dokümantasyon ve Sekreterlik	97
	Tıbbi Dokümantasyon ve Sekreterlik İ.Ö.	86
	Yaşlı Bakımı	44
	Yaşlı Bakımı İ.Ö.	43
	Optisyenlik	40
	Optisyenlik İ.Ö.	40
	TOPLAM	515

GENEL TOPLAM	7248
---------------------	-------------

5.1.2 - Öğrenci Kontenjanları

Tablo 25-Üniversitemiz Öğrenci Kontenjanları

Birimin Adı	ÖSS Kontenjanı	ÖSS Sonucu Yerleşen	Boş Kalan	Doluluk Oranı
Eğitim Fakültesi	295	292	3	%99
Fen-Edebiyat Fakültesi	421	417	4	%99
İktisadi ve İdari Bil. Fakültesi	248	246	2	%99
Sağlık Yüksekokulu	82	82	-	%100
Meslek Yüksekokulu	995	590	405	%59
İlahiyat Fakültesi	238	229	9	%96
Mühendislik Mimarlık	176	157	19	%89
Sağlık Hizmetleri Meslek Yük.Okulu	362	358	4	%98
TOPLAM	2.817	2.371	446	%84

Tablo 26-Yeni Kayıt Yaptıran Öğrenci Sayıları

FAKÜLTE/YÜKSEKOKUL/ MESLEK YÜKSEKOKULU	I. ÖĞRETİM	II. ÖĞRETİM	III. ÖĞRETİM
Eğitim Fakültesi	283	-	283
Fen-Edebiyat Fakültesi	294	100	394
İkt.veİd.Bil. Fak.	117	112	229
Mühendislik-Mimarlık Fakültesi	83	67	150
İlahiyat Fakültesi	112	110	222
Y.Ş.Sağlık Yüksekokulu	81	-	81
Sağlık Hizm.Meslek Yüksekokulu	159	171	330
Meslek Yüksekokulu	417	105	522
TOPLAM	1546	665	2211

Tablo 27- 2013 Yılında Mezun Olan Öğrenci Sayısı

BİRİMİN ADI	I. ÖĞRETİM	II. ÖĞRETİM	III. ÖĞRETİM
Eğitim Fakültesi	193	155	348
Fen-Edebiyat Fak.	190	78	268
İkt.ve İd.Bil.Fak.	78	70	148
Y.Ş. Sağlık Y.O.	66	0	66
Meslek Y.O	312	166	478
Sağlık Hizm.M.Y.O.	43	52	95
TOPLAM	882	521	1403

Tablo 28- 2013 Yılı Öğrenci Başarı Oranları

Fakülte Başarı Oranı	% 71
Yüksekokul Başarı Oranı	% 93
Üniversite Başarı Oranı	% 82

5.1.3 - Yüksek Lisans Programları

Tablo 29-2013 Yılında Fen Bilimleri Enstitüsü, Lisansüstü Öğrencilerimizin Ana Bilim Dallarına Göre Dağılımı

Anabilim Dalı	Programı	Yüksek Lisans Yapan Sayısı		Toplam
		Tezli	Tezsiz	
Fizik ABD	Yüksek Lisans	19	-	19
Kimya ABD	Yüksek Lisans	19	-	19
Biyoloji ABD	Yüksek Lisans	39	-	39
İnşaat Mühendisliği ABD	Yüksek Lisans	3	-	3
Matematik ABD	Yüksek Lisans	10	-	10
Elektrik Elektronik Mühendisliği ABD	Yüksek Lisans	9	-	9
TOPLAM		99		99

Tablo 30-2013 Yılında Sosyal Bilimler Enstitüsü Lisansüstü Öğrencilerimizin Ana Bilim Dallarına Göre Dağılımı

	Anabilim Dalı	Öğrenci Sayısı		Kız	Erkek
		Normal	Yabancı		
M.R. Eğitim Fakültesi	Sosyal Bilgiler Öğretmenliği	2	-	-	2
	Eğitim Bilimleri	7	-	-	7
	Türkçe Öğretmenliği	9	2	5	6
İlahiyat Fakültesi	Din Kültürü ve Ahlak Bilgisi Öğretmenliği	9	-	3	6
Fen Edebiyat Fakültesi	Tarih	26	3	8	21
İktisadi ve İdari Bil. Fak.	İşletme ABD	14	8	5	17
	İşletme Dr	8 (4'ü özel ögr.)	-	6	4
TOPLAM		75	13	26	62

5.2 - Sağlık Hizmetleri

Üniversitemiz öğrencilerine sağlık hizmetleri yürürlükteki mevzuat doğrultusunda Mediko-Sosyal Merkezi tarafından verilmektedir.

6 - Yönetim ve İç Kontrol Sistemi

5018 sayılı Kamu Mali ve Yönetim ve Kontrol Kanunu'nun 55,56,57 ve 58 inci maddeleri ile İç Kontrol ve Ön Mali Kontrole İlişkin Usul ve Esaslar Hakkındaki Yönetmelik Hükümleri gereği Haziran 2009 tarihinde Üniversitemiz İç Kontrol Eylem Planı hazırlanmış ve üst yöneticinin onayından sonra Maliye Bakanlığına gönderilmiştir.

Eylem Planının uygulama aşamasında öncelikle birimlerimizle 13 Eylül 2010 tarihinde başlayan bir takvim oluşturulmuş ve 5 bileşen, 18 genel şarttan oluşan standartların tek tek uygulamasına yönelik mutabakatlar yapılmıştır. Atama süreçleri, satın alma süreçleri ve harcama öncesi kontroller bu aşamada tüm birimlerimizle birlikte uygulanmaya başlanmıştır. Eylem planı doğrultusunda harcama birimlerimizde süreçler devam etmektedir.

2013 yılı Ekim, Kasım ve Aralık aylarında birimlerimizin iç kontrol sürecinde geldikleri noktayı görebilmek için üst yönetici onayıyla gözden geçirme toplantıları yapılmış ve sonuçları raporlanmıştır.

Üniversitemiz iç kontrol uygulamaları Sayder (Sayıştay Denetçileri Derneği) tarafından çıkarılan Dış Denetim dergisinin 3'üncü sayısında yer almıştır.





AMAÇ ve HEDEFLER



A - İdarenin Amaç ve Hedefleri

28.07.2011 tarih ve 28008 sayılı Resmi Gazetede yayımlanarak yürürlüğe giren Kamu İdarelerince Hazırlanacak Stratejik Planlara Dair Tebliğ gereği; 2013-2017 yılları arasını kapsayacak Stratejik Planımız hazırlanmış ve 30.01.2012 tarihinde Kalkınma Bakanlığına gönderilmiştir. Bakanlıkca uygun görülen 2013-2017 yılları Stratejik Planımız 2013 yılında yürürlüğe girmiştir.



B - Temel Politikalar ve Öncelikleri

61 inci Hükümet ve 9 uncu Kalkınma Planlarında yer alan idare ile ilgili politika ve öncelikler aşağıdaki şekilde tespit edilmiştir.

Ülke ekonomisini, sanayisini, insan kalitesini ve ülkemizin siyasi gücünü yakından etkileyen bilim, teknoloji ve yenilik alanlarında destekler verilecek, bu alanlarda kültür ve farkındalığın artırılması için bilinçlendirme çalışmaları yürütülecektir.

Ar-Ge ve yenilik kapasitesinin güçlü olduğu başta otomotiv, makine ve imalat teknolojileri ile bilgi ve iletişim teknolojileri gibi alanlardaki araştırma altyapılarını oluşturmaya ve araştırmacı insan gücünü yetiştirmeye daha da önem verilecek, üniversitelerde desteklenen Ar-Ge faaliyetlerinin ülkenin ekonomik, sosyal ve kültürel gelişimine katkı verecek şekilde tasarlanması ve bu çalışmaların bilimsel yayın dışında patent ve benzeri sonuçlarının da akademik yükselmede dikkate alınması sağlanacaktır.

Üniversite-sanayi işbirliğinin geliştirilmesi ve üniversitelerdeki Ar-Ge insan gücü ve altyapısının özel sektör tarafından kullanılması desteklenecektir. Üniversiteler ile özel sektörü bir araya getiren Teknoloji Geliştirme Bölgelerinin altyapıları tamamlanacak ve öncelikli alanlarda uzmanlaşmaları özendirilecektir. Ar-Ge faaliyetleri sonucunda oluşan bilginin sanayiye ve üretime aktarılmasında görev yapacak Teknoloji Transfer Merkezleri kurulacaktır.

Kamunun alıcı rolü, bilgi ve iletişim teknolojileri altyapısının geliştirilmesini destekleyecek bir politika aracı olarak kullanılacaktır.

Gıda güvencesinin ve güvenliğinin sağlanması ile doğal kaynakların sürdürülebilir kullanımı gözetilerek, örgütlü ve rekabet gücü yüksek bir tarımsal yapı oluşturulacaktır.

Verimliliğin ve üretici gelirlerinin istikrarlı bir şekilde artırılması amacıyla, çiftlikten sofraya gıda güvenliğinin sağlanması yönünde tarımsal üretim ve pazarlama aşamalarında başta ilaç ve gübre ile nitelikli tohumluk kullanımı, sulama, bitki ve hayvan sağlığı ile gıda hijyeni olmak üzere çeşitli konularda eğitim ve yayım hizmetleri artırılabilecektir.

Öncelikle eğitim sistemimizin fiziki mekân, personel ve erişim boyutunu ele alarak donanımlı insan yetiştirmenin temel altyapısı oluşturulmaya devam edilecektir.

Yükseköğretim gençliğinin barınma, beslenme, burs ve kredi ihtiyaçlarının karşılanmasına devam edilecektir.

Eğitim sistemimiz; kaliteyi yükselten, okulu öne alıp sınava hazırlık süreçlerini azaltan, şekle ve törenselliğe değil içerik ve işlevselliğe önem veren, öğrenciyi ve aileleri rahatlatan bir anlayışla yapılandırılacaktır.

Eğitimde kalitenin artırılması amacıyla, yenilikçiliği ve araştırmacılığı esas alan müfredat programları ülke geneline yaygınlaştırılacak, öğrenciler bilimsel araştırmaya ve girişimciliğe teşvik edilecektir.

Kalabalık sınıf mevcudları düşürülecek, ikili eğitim uygulaması azaltılacaktır. Her kademedeki eğitim tesislerinin etkin kullanılabilmesi için standartlar ve ortak kullanım imkanları geliştirilecektir. Okulların bilgi ve iletişim teknolojileri altyapısı, eğitim yazılımları öncelikli olmak üzere güçlendirilecek, yenilenen müfredatın gerektirdiği ortamlar ve donanım sağlanacaktır.

Yeni kurulan üniversiteler başta olmak üzere, öğretim üyesi ihtiyacını karşılamak amacıyla yurtiçi ve yurtdışında öğretim üyesi yetiştirme programlarına devam edilecektir.

Yükseköğretimde Bologna süreci kapsamında öğrenci ve öğretim üyesi değişimi, Avrupa kredi transfer sistemi ve diploma eki üzerinde çalışmalara devam edilecektir.

Bilgi toplumuna geçiş sürecinde ihtiyaç duyulan insan gücünün yetiştirilebilmesi için yabancı dil öğretimi etkinleştirilecek, bilgi ve iletişim teknolojilerinin derslerde kullanılmasını sağlayacak yöntemler geliştirilecek ve yaygınlaştırılacaktır.

Üniversiteler ve meslek kuruluşları ile işbirliği içinde gençler için "İş Kurma ve Geliştirme Merkezleri" kurulacaktır.

Gençlerimizi toplumun değerlerine yabancılaşmadan, bilgi ve tecrübe ile donatarak meslek sahibi ve rekabet gücü yüksek bireyler olarak yetiştirmeleri için eğitimden istihdama kadar her alanda gerekli tedbirler alınacaktır.

Değişen ve gelişen ekonomi ile işgücü piyasasının gerekleri doğrultusunda, kişilerin istihdam becerilerini artırmaya yönelik yaşam boyu öğrenim stratejisi geliştirilecektir. Bu strateji, kişilerin beceri ve yeteneklerinin geliştirilebilmesi için, örgün ve yaygın eğitim imkânlarının artırılmasını, söz konusu eğitim türleri arasındaki yatay ve dikey ilişkinin güçlendirilmesini, çıraklık ve halk eğitiminin bunlara yönelik olarak yapılandırılmasını, özel sektör ve sivil toplum örgütlerinin bu alanda faaliyet göstermesini destekleyecek mekanizmaları kapsayacaktır.

Mesleki ve teknik eğitimde modüler ve esnek bir sisteme geçilecek, yükseköğretim ve ortaöğretim düzeyindeki mesleki eğitim, program bütünlüğünü esas alan tek bir yapıya dönüştürülecek, mesleki eğitimde, nitelikli işgücünün yetiştirilmesinde önemli yeri olan uygulamalı eğitime ağırlık verilecektir.

Kaliteli eğitim imkanlarının yaygınlaştırılması amacıyla eğitim kurumlarında kalite güvence sistemi kurulacak, kalite standartları belirlenerek yaygınlaştırılacak, eğitim kurumlarının yetkileri ve kurumsal kapasiteleri artırılacak, performans ölçümüne dayalı bir model geliştirilecektir.

Kültürümüzün taşıyıcısı olan dilimiz yabancı dillerden olumsuz etkilenebilmesi nedeniyle temel ve ayırt edici özelliklerini kaybetme tehlikesi altındadır. Özellikle, bilim, eğitim, öğretim kurumları ve medyada Türkçe bilincinin oluşturulması gereği önemini korumaktadır. Öncelikle bilim, eğitim, öğretim ve yayın kuruluşlarında Türkçe'nin doğru ve etkin kullanımına önem verilecektir.



III

FAALİYETLERE İLİŞKİN BİLGİ VE DEĞERLENDİRMELER



A - Mali Bilgiler

1 - Bütçe Uygulama Sonuçları

Tablo 31- Bütçe Giderleri

Kod	Gider Türleri	Bütçe Başlangıç Ödeneği	Eklene n (+)	Düşülen (-)	Yıl Sonu Ödeneği	Harcama	Harcama (% si)
01	Personel Giderleri	15.968.000	2.612.266	744.140	17.836.125	17.142.635	96
02	Sos. Güv. Kur. D. Prim Gideri	2.150.000	297.550	27.789	2.419.762	2.321.096	95
03	Mal ve Hizmet Alım Gideri	8.363.000	1.566.991	13.400	9.916.591	7.592.898	76
05	Cari Transferler	1.007.000	-	-	1.007.000	391.431	38
06	Sermaye Giderleri	19.600.000	1.810.000	410.000	21.000.000	18.473.586	87
TOPLAM		47.088.000	6.286.807	1.195.329	52.179.478	45.921.645	88

Tablo 32- Fonksiyonel Sınıflandırmaya Göre Ödenek İcmali

Kod	Gider Türleri	Bütçe Başlangıç Ödeneği	Eklene n (+)	Düşülen (-)	Yıl Sonu Ödeneği	Harcama	Harcama (% si)
01	Genel Kamu Hizmetleri	5.693.000	548.193	122.722	6.118.472	5.236.913	85
02	Savunma Hizmetleri	23.000	1.000	-	24.000	1.012	4
03	Kamu Düz. ve Güv. Hizm.	1.100.000	32.000	-	1.132.000	1.131.459	99
08	Dinlenme, Kül ve Din Hizm.	1.550.000	29.065	251.800	1.327.265	287.258	22
09	Eğitim Hiz.	38.722.000	5.676.548	820.807	43.577.741	39.265.003	90

2 - Temel Mali Tablolara İlişkin Açıklamalar

Tablo 33- Temel Mali Tablolara İlişkin Açıklamalar

Hes No	Hesap Adı	Önceki Yıl (2012)			Cari Yıl Bilanço (2013)		
		Borç	Alacak	Bakiye	Borç	Alacak	Bakiye
1	Dönem varlıklar	135.392.369,46	115.488.928,52	19.903.440,94	148.348.485,77	123.347.935,39	25.000.550,38
2	Duran varlıklar	77.869.567,05	45.571.058,01	32.298.509,04	106.528.746,41	56.559.675,24	49.969.071,17
3	Kısa vadeli yabancı kaynaklar	12.953.346,00	16.958.419,13	4.005.073,13	21.998.271,88	26.973.893,97	4.975.622,09
5	Öz Kaynaklar	11.773.625,63	59.927.635,22	48.154.009,59	31.494.305,09	101.374.704,12	69.880.399,03
6	Faaliyet giderleri	25.006.009,20	50.472.899,12	25.466.889,92	28.292.362,73	50.671.473,49	22.379.110,76
8	Bütçe hesapları	94.918.123,44	94.918.123,44	0,00	97.340.747,94	97.340.747,94	0,00
9	Nazım hesapları	263.180.138,73	263.180.138,73	0,00	244.324.356,54	244.324.356,54	0,00



3 - Üniversite Kesin Hesabına İlişkin Tablolar

Üniversitemizin 2013 yılına ait kesinleşmiş mali tabloları aşağıya çıkarılmıştır.

FONKSİYONEL SINIFLANDIRMAYA GÖRE BÜTÇE GİDERİ İCMALİ

Tablo 34- Fonksiyonel Sınıflandırmaya Göre Bütçe Giderleri İcmali Tablosu

YILI: 2013

(TL)

Hes No	AÇIKLAMA	TOPLAM ÖDENEK	GÖNDERİLEN ÖDENEK	BÜTÇE GİDERİ	ÖDENEK ÜSTÜ GİDER	İPTAL EDİLEN ÖDENEK	ERTESİ YILA DEVREDİLEN ÖDENEK
01	GENEL KAMU HİZMETLERİ	6.118.471,71	5.236.912,93	5.236.912,93	0,00	881.558,78	0,00
02	SAVUNMA HİZMETLERİ	24.000,00	1.012,00	1.012,00	0,00	22.988,00	0,00
03	KAMU DÜZENİ VE GÜVENLİK HİZMETLERİ	1.132.000,00	1.131.459,26	1.131.459,26	0,00	540,74	0,00
08	DİNLENME, KÜLTÜR VE DİN HİZMETLERİ	1.327.265,46	287.257,91	287.257,91	0,00	1.010.007,55	0,00
09	EĞİTİM HİZMETLERİ	43.577.741,18	39.265.003,30	39.264.003,30	0,00	4.312.737,88	0,00
	TOPLAM	52.179.478,35	45.921.645,40	45.921.645,40	0,00	6.257.832,95	0,00

EKONOMİK SINIFLANDIRMAYA GÖRE BÜTÇE GİDERLERİ İÇMALI

Tablo 35- Ekonomik Sınıflandırmaya Göre Bütçe Giderleri İcmali Tablosu

YILI: 2013

(TL)

EKONOMİK KODLAR	AÇIKLAMA	TOPLAM ÖDENEK	GÖNDERİLEN ÖDENEK	BÜTÇE GİDERİ	ÖDENEK ÜSTÜ GİDER	İPTAL EDİLEN ÖDENEK	ERTESİ YILA DEVREDİLEN ÖDENEK
01	PERSONEL GİDERLERİ	17.836.125,48	17.142.634,77	17.142.634,77	0,00	693.490,71	0,00
01	MEMURLAR	17.573.212,55	16.903.638,74	16.903.638,74	0,00	669.573,81	0,00
02	SÖZLEŞÖELİ PERSONEL	112.223,33	104.262,93	104.262,93	0,00	7.960,40	0,00
04	GEÇİCİ PERSONEL	150.000,00	134.043,50	134.043,50	0,00	15.956,50	0,00
05	DİĞER PERSONEL	689,60	689,60	689,60	0,00	0,00	0,00
02	SOS.GÜV.KUR.DEVLET PRİMİ GİD.	2.419.761,93	2.321.095,94	2.321.095,94	0,00	98.665,99	0,00
01	MEMURLAR	2.366.758,40	2.268.092,41	2.268.092,41	0,00	98.665,99	0,00
02	SÖZLEŞÖELİ PERSONEL	20.633,53	20.633,53	20.633,53	0,00	0,00	0,00
04	GEÇİCİ PERSONEL	32.370,00	32.370,00	32.370,00	0,00	0,00	0,00
03	MAL VE HİZMET ALIM GİDERLERİ	9.916.590,94	7.592.897,74	7.592.897,74	0,00	2.323.693,20	0,00
02	TÜKETİME YÖNELİK MAL VE MALZEME ALIMLARI	4.519.089,00	3.429.636,93	3.429.636,93	0,00	1.089.452,07	0,00
03	YOLLUKLAR	524.994,37	299.951,14	299.951,14	0,00	225.043,23	0,00
04	GÖREV GİDERLERİ	62.304,45	45.441,53	45.441,53	0,00	16.862,92	0,00
05	HİZMET ALIMLARI	8.262.498,12	2.807.563,97	2.807.563,97	0,00	454.934,15	0,00
06	TEMSİL VE TANITMA GİDERLERİ	20.000,00	15.850,40	15.850,40	0,00	4.149,60	0,00
07	MENKUL MAL, GAYRİMADDİ HAK ALIMI,BAKIM VE ONARIM GİDERLERİ	851.750,00	680.464,72	680.464,72	0,00	171.285,28	0,00
08	GAYRİMENKUL MAL VE BAKIM ONARIM GİDERLERİ	675.955,00	313.898,05	313.898,05	0,00	361.965,95	0,00
05	CARİ TRANSFERLER	1.007.000,00	391.430,81	391.430,81	0,00	615.569,19	0,00
01	GÖREV ZARARLARI	700.000,00	295.467,54	295.467,54	0,00	404.532,46	0,00
03	KAR AMAÇI GÜTMİYEN KURULUŞLARA YAPILAN TRANSFERLER	307.000,00	95.963,27	95.963,27	0,00	211.036,73	0,00
06	SERMAYE GİDERLERİ	21.000.000,00	18.473.586,14	18.473.586,14	0,00	2.526.413,86	0,00
01	MAMUL MAL ALIMLARI	2.400.000,00	1.662.166,49	1.662.166,49	0,00	737.833,51	0,00
03	GAYRİ MADDİ HAK ALIMLARI	50.000,00	0,00	0,00	0,00	50.000,00	0,00
04	GAYRİMENKUL ALIMLARI VE KAMULAŞTIRILMASI	2.000,00	0,00	0,00	0,00	2.000,00	0,00
05	GAYRİMENKUL SERMAYE ÜRETİM GİDERLERİ	17.338.000,00	15.801.360,09	15.801.360,09	0,00	1.536.639,91	0,00
07	GAYRİMENKUL BÜYÜK ONARIM GİDERLERİ	1.210.000,00	1.010.059,56	1.010.059,56	0,00	199.940,44	0,00
GENEL TOPLAM		52.179.478,35	45.921.645,40	45.921.645,40	0,00	6.257.832,95	0,00

BÜTÇE GELİRLERİ KESİN HESAP İCMALİ

Tablo 36- Bütçe Gelirleri Kesin Hesap İcmali Tablosu

YILI: 2013

(TL)

EKONOMİK KODLAR I II	AÇIKLAMA	TOPLAM ÖDENEK	GÖNDERİLEN ÖDENEK
03	TEŞEBBÜS VE MÜLKİYET GELİRLERİ	2.058.000,00	2.841.070,02
1	MAL VE HİZMET SATIŞ GELİRLERİ	1.956.000,00	2.505.464,43
5	KURUMLAR KARLARI	2.000,00	3.009,21
6	KİRA GELİRLERİ	100.000,00	332.596,38
04	ALINAN BAĞ. VE YARD. İLE ÖZEL GELİRLER	43.986.000,00	45.756.453,65
2	MERKEZİ YÖNETİM BÜTÇESİNE DAHİL İDARELERDEN ALINAN	43.985.000,00	45.508.450,32
4	KURUMLARDAN VE KİŞİLERDEN ALINAN YARDIM VE BAĞIŞLAR	0,00	215.272,58
5	PROJE YARDIMLARI	1.000,00	32.730,75
05	DİĞER GELİRLER	1.044.000,00	1.656.344,04
1	FAİZ GELİRLERİ	58.000,00	414.180,40
2	KİŞİ VE KURUMLARDAN ALINAN PAYLAR	2.000,00	0,00
3	PARA CEZALARI	1.000,00	1.500,00
9	DİĞER ÇEŞİTLİ GELİRLER	983.000,00	1.240.663,64
06	SERMAYE GİDERLERİ	0,00	1,64
2	TAŞINIR SATIŞ GELİRLERİ	0,00	1,64
09	GENEL TOPLAM	47.088.000,00	50.253.869,35
	RED VE İADELER(-)	0,00	24.505,10
3	TEŞEBBÜS VE MÜLKİYET GELİRLERİ	0,00	24.505,10
	NET TAHSİLAT	47.088.000,00	50.229.364,25

4 - Mali Denetim Sonuçları

2013 yılında herhangi bir mali denetim gerçekleştirilmemiştir.

B - Performans Bilgileri

1 - Faaliyet ve Proje Bilgileri

1.1. Faaliyet Bilgileri

Tablo 37- 2013 Yılında Düzenlenen Sosyal Etkinlikler

Tarih	Etkinliğin Adı	Etkinliğin Katılımcısı	Katılımcılar	Katılımcı Sayısı
08 Mart 2013	M. Akif ERSOY (Konferans)	Mehmet DOĞAN	Öğrenciler	90
13 Mart 2013	Nevruz Paneli	Prof.Dr. Selim CÜHEC Doç.Dr.Davut KILIÇ Yrd.Doç.DR.Alsu KEMELIEVA	Öğrenciler	100
15 Mart 2013	Doğu Batı Etkileşimi ve Değişen Bilim Anlayışı Konferans)	Dr. Adnan TEKSEN	Öğrenciler	70
20 Mart 2013	İnancın Zaferi Çanakkale (Konferans)	Talha UĞURLUEL	Öğrenciler	40
22 Mart 2013	Nevruz Şenliği		Öğrenciler	300
22 Mart 2013	Nevruz ve Renkler (Konferans)	Uygur TAZEBEY	Öğrenciler	60
27 Mart 2013	Şiir Dinletisi	Andelip Topluluğu	Öğrenciler	150
28 Mart 2013	Tiyatro	Tiyatro Topluluğu	Öğrenciler	200
28 Mart 2013	Şiir Dinletisi ve Söyleşi	Kahraman TAZEÖĞLU	Öğrenciler	1000
01 Nisan 2013	Gönüllülük ve İnsani Yardım Paneli	Prof.Dr.Murat ELEVLI Dr.Şükran Ecz.Vedat ÇOLAKOĞLU Dr.Necmi EŞİYOK Dr.Havva AŞOĞLU	Öğrenciler	120
03 Nisan 2013	Kağıt Uçak Yarışması	Havacılık Topluluğu	Öğrenciler	150
04 Nisan 2013	Kariyer Günleri Konferans 7 tane	Kariyer TOPLULUĞU	Öğrenciler	950
09 Nisan 2013	Sevgi ve Muhabbet (Konferans)	Prof.Dr.Mustafa UÇAR (Sevgi ve Hoşgörü Topluluğu)	Öğrenciler	100

Tablo 37- 2013 Yılında Düzenlenen Sosyal Etkinlikler

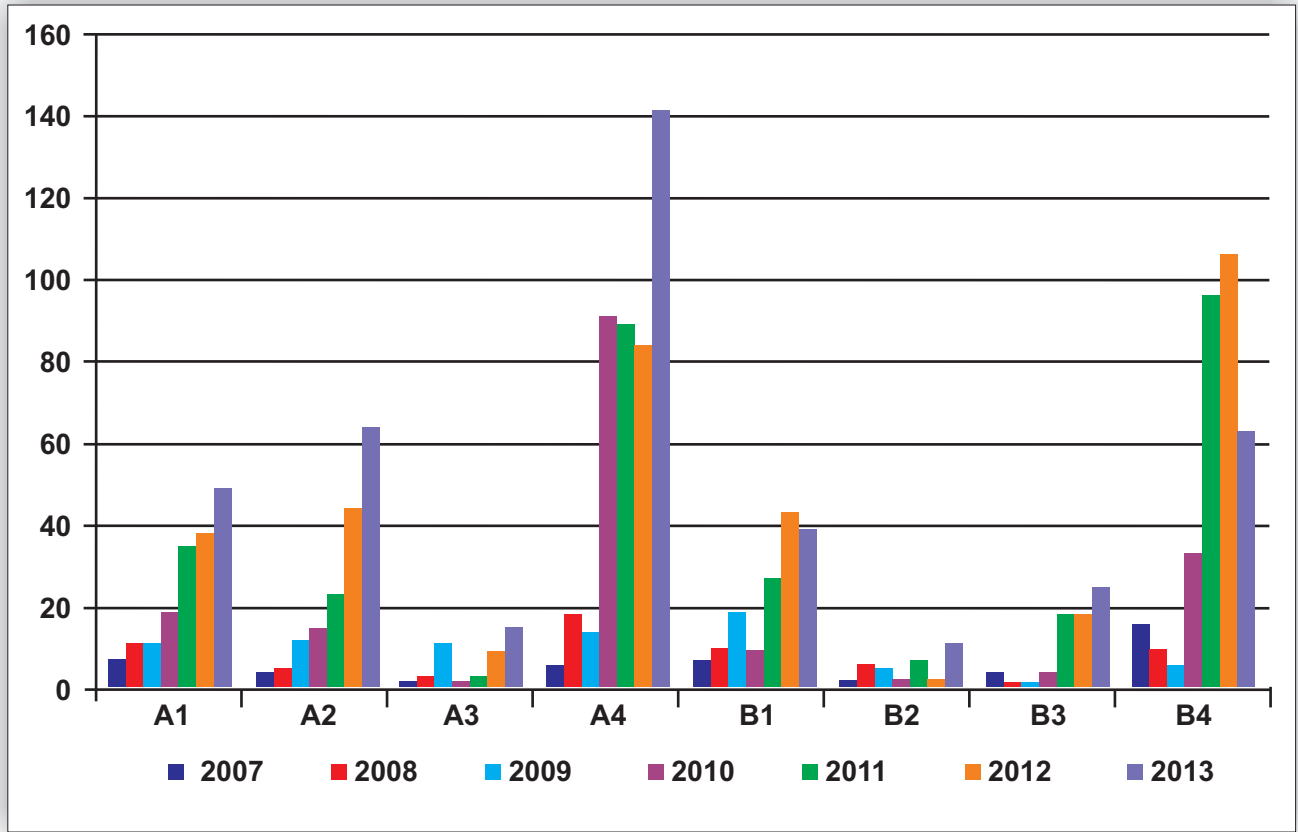
Tarih	Etkinliğin Adı	Etkinliğin Katılımcısı	Katılımcılar	Katılımcı Sayısı
15 Nisan 2013	Fotoğraf Yarışması	Fotoğrafçılık Top. İle birlikte	Öğrenciler	60
23 Mayıs 2013	Karma Sergi	Ebru,Kaligrafi,Kat-i, Minyatür	Öğrenciler ve Personel	1300
23 Mayıs 2013	Konser	Cuma ERCAN	Öğrenciler ve Personel	1500
23 Mayıs 2013	Konser	Öğrenci Topluluğu	Öğrenciler	1200
24 Mayıs 2013	Tiyatro	Keşanlı Ali Destanı	Öğrenciler ve Personel	500
24 Mayıs 2013	Konser	Mehmet ERDEM	Öğrenciler ve Personel	2500
09 Ekim 2013	Akademik Açılış	Prof.Dr.H. Beril DEDEOĞLU	Öğrenciler ve Personel	500
08 Kasım 2013	Kültürel Gezi	Hatay	Öğrenciler	27
20 Kasım 2013	Film Gösterimi	Uzun Hikaye	Öğrenciler	90
21 Kasım 2013	Konferans	Prof.Dr.Ali Osman GÜNDOĞAN	Öğrenciler	150
09 Aralık 2013	Konferans	Yrd.Doç.Dr.Erdinç GÜLCÜ	Öğrenciler	120
19 Aralık 2013	"Kilis'in Kurtuluşu"	Muhammed HÜKÜM	Öğrenciler	300
26 Aralık 2013	Şiir ve Türkü Dinletisi Konferans	Kişisel Gelişim Uzmanı Riccon İlhan DOĞAN	Öğrenciler ve Kamu Personel	600

1.2. Yayınlarla İlgili Faaliyet Bilgileri

Tablo 38- Yıllara Göre Bilimsel Yayın Sayıları

Yıllar	Uluslararası (A)				Ulusal (B)			
	A1	A2	A3	A4	B1	B2	B3	B4
2007	7	4	1	6	7	2	4	16
2008	11	5	3	18	10	6	1	10
2009	11	12	11	14	19	5	1	6
2010	21	15	1	91	9	2	4	33
2011	35	23	3	89	27	7	19	96
2012	38	44	9	84	43	2	16	108
2013	49	64	15	142	39	11	25	63

Grafik 1 - Kilis 7 Aralık Üniversitesi Yıllara Göre Bilimsel Yayın Göstergeleri



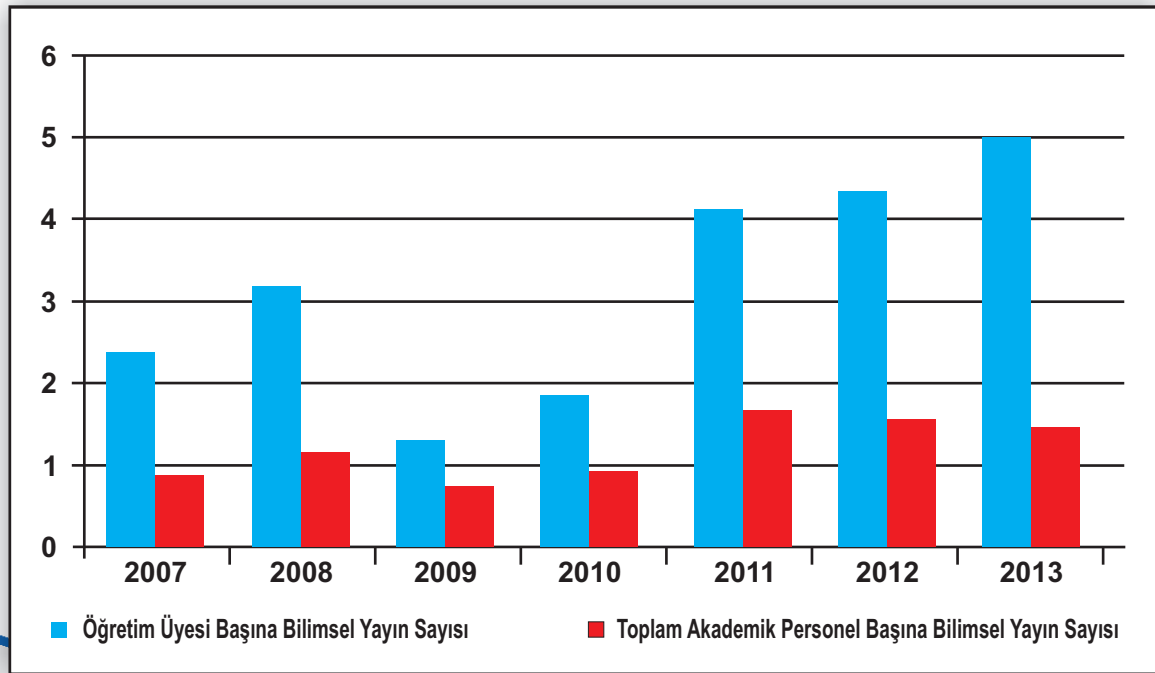
- A1: SCI-Expanded, SSCI ve AHCI indekslerinde taranan uluslararası bilimsel dergilerde yapılan yayınlar
A2: SCI-Expanded, SSCI ve AHCI indekslerinde taranmayan uluslararası bilimsel dergilerde yapılan yayınlar
A3: Basılmış uluslararası kitap veya kitap bölümü
A4: Uluslararası kongre, sempozyum ve konferansta sunulan ve bildiri kitabında basılan bildiriler
B1: Ulusal hakemli dergilerde basılmış bilimsel yayınlar
B2: Ulusal hakemsiz dergilerde basılmış bilimsel yayınlar
B3: Ulusal kitap veya kitap bölümü
B4: Ulusal Kongre, sempozyum ve konferansta sunulan ve bildiri kitabında basılan bildiriler

Tablo 39- Yıllara Göre Akademik Personel Başına Bilimsel Yayın Sayıları

Yıllar	Öğretim Üyesi Sayısı	Toplam Akademik Personel Sayısı	Toplam Bilimsel Yayın Sayısı	Öğretim Üyesi Başına Bilimsel Yayın Sayısı	Toplam Akademik Personel Başına Bilimsel Yayın Sayısı
2007	20	57	47	2,35	0,82
2008	20	57	64	3,20	1,12
2009	51	116	79	1,55	0,68
2010	69	188	126	1,82	0,88*
2011	73	212	299	4,09	1,73*
2012	80	243	344	4,30	1,63*
2013	82	261	408	4,97	1,56*

* ÖYP Hariç Tutulmuştur.

Grafik 2 - Kilis 7 Aralık Üniversitesi Yıllara Göre Akademik Personel Başına Bilimsel Yayın Göstergeleri



Tablo 40 - Akademik Birim Bazında Bilimsel Yayın Sayıları

Akademik Birim	Yıllar	Uluslararası (A)				Ulusal (B)				Faaliyet Toplamı
		A1	A2	A3	A4	B1	B2	B3	B4	
Muallim Rifat Eğitim Fakültesi	2007	1	-	-	-	2	2	3	-	8
	2008	-	-	1	3	3	5	-	-	12
	2009	2	-	-	2	8	5	-	-	17
	2010	1	-	-	9	1	2	-	2	15
	2011	6	6	1	10	5	6	9	30	73
	2012	2	15	3	34	14	-	2	21	91
	2013	2	9	9	14	5	6	6	12	63
Fen Edebiyat Fakültesi	2007	-	2	-	5	2	-	1	-	10
	2008	7	4	2	12	5	1	1	3	35
	2009	9	11	11	-	5	-	1	4	41
	2010	18	11	1	43	2	-	-	24	99
	2011	20	4	2	21	10	-	3	40	100
	2012	28	7	4	28	18	-	8	50	143
	2013	30	25	2	33	13	-	3	16	119
İktisadi ve İdari Bilimler Fakültesi	2007	-	-	-	-	-	-	-	-	0
	2008	-	-	-	-	-	-	-	1	1
	2009	-	1	-	4	5	-	-	-	10
	2010	-	3	-	26	5	-	1	1	36
	2011	6	5	-	26	9	1	4	3	54
	2012	1	3	-	9	3	-	5	4	25
	2013	-	12	-	15	3	4	5	9	48
Mühendislik Mimarlık Fakültesi	2011	-	-	-	3	-	-	-	-	3
	2012	2	2	2	6	2	-	1	9	24
	2013	5	4	-	12	-	-	-	6	27
İlahiyat Fakültesi	2012	3	1	-	-	3	-	5	1	13
	2013	3	-	-	41	12	-	8	-	64

Tablo 40 - Akademik Birim Bazında Bilimsel Yayın Sayıları

Akademik Birim	Yıllar	Uluslararası (A)				Ulusal (B)				Faaliyet Toplamı
		A1	A2	A3	A4	B1	B2	B3	B4	
Yusuf Şerefoğlu Sağlık Yüksekokulu	2007	-	-	-	-	-	-	-	3	3
	2008	-	-	-	-	1	-	-	2	3
	2009	-	-	-	1	-	-	-	1	2
	2010	-	-	-	-	-	-	-	-	0
	2011	1	-	-	11	-	-	-	2	14
	2012	1	-	-	1	2	-	-	7	11
	2013	-	-	-	1	-	-	-	2	3
Meslek Yüksekokulu	2007	6	-	-	1	-	-	-	2	9
	2008	4	1	-	-	-	-	-	-	5
	2009	-	-	-	6	-	-	-	1	7
	2010	2	-	-	13	-	-	3	4	22
	2011	1	8	-	18	-	-	3	6	36
	2012	1	17	-	6	4	1	-	6	35
	2013	6	14	4	23	5	1	2	2	57
Sağlık Hizmetleri Meslek Yüksekokulu	2007	-	2	1	-	3	-	-	11	17
	2008	-	-	-	3	1	-	-	4	8
	2009	-	-	-	3	1	-	-	-	4
	2010	-	1	-	-	1	-	-	2	4
	2011	1	-	-	-	3	-	-	15	19
	2012	3	-	-	-	-	1	-	11	15
	2013	3	-	-	3	1	-	1	7	15

1.3. Üniversiteler Arasında Yapılan İkili Anlaşmalar

Tablo 41- Değişim Programları Kapsamında Anlaşma Yapılan Üniversiteler

Department	University	Country	Durum 2013/2014
Physics	Stockholm University	SWEDEN (2011-12/13) (AKADEMİK-ÖĞRENCİ)	Cevap bek.
	Vilnius University	LITHUANIA (2011-12/13) (AKADEMİK-ÖĞRENCİ)	Cevap bek.
	Padova University	ITALY (2011-12/2013-14) (AKADEMİK-ÖĞRENCİ)	+
	The State Higher School of Vocational Education in Ciechanow	POLAND (2011-12/13) (AKADEMİK-İDARİ)	+
	Cordoba University	SPAIN (2009-10/11-12/13) (AKADEMİK-ÖĞRENCİ-İDARİ)	Cevap bek.
	Vytautas Magnus University	LITHUANIA (2011-12-2013/14) (AKADEMİK-ÖĞRENCİ)	+
Economics	Padova University	ITALY (2012-13) (SADECE ÖĞRENCİ DEĞİŞİMİ)	+
	The State Higher School of Vocational Education in Ciechanow	POLAND (2011-12/13) (AKADEMİK-ÖĞRENCİ-İDARİ)	+
	The University College Of Economics and Culture	LATVIA (2011-12/13) (AKADEMİK-ÖĞRENCİ-İDARİ)	+
	Mediterranean Agronomic Institute of Chania	GREECE (2011-12/13) (AKADEMİK-ÖĞRENCİ)	+
	A New Bulgarian University	BULGARIA (2011-12/13) (AKADEMİK-ÖĞRENCİ)	+
	University of "Lucian Blaga" din Sibiu	ROMANIA (2011-12/13) (AKADEMİK-ÖĞRENCİ)	+
	Foggia University	ITALY (2011-12/13) (AKADEMİK-ÖĞRENCİ-İDARİ)	+
	The Friedrich Schiller University Jena	GERMANY (2011-12/13) (AKADEMİK-ÖĞRENCİ-İDARİ)	+
	Higher Vocational School in Suwalki	POLAND (2011-12/13) (AKADEMİK-ÖĞRENCİ)	+
	Kaposvar University	HUNGARY (2011-2014) (AKADEMİK-ÖĞRENCİ-İDARİ)	+
	Rezeknes Augstskola University	LATVIA (2012-2014) (AKADEMİK-ÖĞRENCİ-İDARİ)	+
	Radom Academy of Economics	POLAND (2013-14) (AKADEMİK-ÖĞRENCİ-İDARİ)	+

Department	University	Country	Durum 2013/2014
Business Administrative	Padova University	ITALY (2012-13) (SADECE ÖĞRENCİ DEDİŞİMİ!)	+
	The University College Of Economics and Culture	LATVIA (2011-12/13) (AKADEMİK-ÖĞRENCİ-İDARI)	+
	Mediterranean Agronomic Institute of Chania	GREECE (2011-12/13) (AKADEMİK-ÖĞRENCİ)	+
	A New Bulgarian University	BULGARIA (2011-12/13) (AKADEMİK-ÖĞRENCİ)	+
	Technological Educational Institution (T.E.I.) Of Larissa	GREECE (2011-12/13) (AKADEMİK-ÖĞRENCİ)	+
	Limburg Catholic University College	BELGIUM (2011-12/13) (AKADEMİK-ÖĞRENCİ)	+
	The Friedrich Schiller University Jena	GERMANY(2011-12/13) (AKADEMİK-ÖĞRENCİ-İDARI)	+
	Foggia University	ITALY (2011-12/13) (AKADEMİK-ÖĞRENCİ-İDARI)	+
	Silesian School of Economics and Languages	POLAND (2011-12/13) (AKADEMİK-ÖĞRENCİ-İDARI)	+
	Kaposvar University	HUNGARY (2011-2014) (AKADEMİK-ÖĞRENCİ-İDARI)	+
	Rezeknes Augstskola University	LATVIA (2012-2014) (AKADEMİK-ÖĞRENCİ-İDARI)	+
Nursing	The State Higher School of Vocational Education in Ciechanow	POLAND (2011-12/13) (AKADEMİK-ÖĞRENCİ-İDARI)	+
	Yrkeshögskolan Novia/Novia/ University of Applied Sciences	FINLAND (2011-12/13) (AKADEMİK-ÖĞRENCİ-İDARI)	+
	Technological Educational Institution (T.E.I.) Of Larissa	GREECE (2011-12/13) (AKADEMİK-ÖĞRENCİ)	+
	Foggia University	ITALY (2011-12/13) (AKADEMİK-ÖĞRENCİ-İDARI)	+
	Padova University	ITALY (2012-13) (AKADEMİK-ÖĞRENCİ-İDARI)	+
	PODHALANSKA PANSTWOWA WYSSZA SZKOLA ZAWODOWA W NOWYM TARGU	POLAND (2011-12/13) (AKADEMİK-ÖĞRENCİ)	+
Medical Sciences	Trakia University	BULGARIA (2012-13/14) (AKADEMİK-ÖĞRENCİ-İDARI)	+
	Pomeranian University in Slupsk	POLAND (2011-12/13) (AKADEMİK-ÖĞRENCİ-İDARI)	+
	Higher Vocational School in Suwalki Nursing	POLAND (2011-12/13) (AKADEMİK-ÖĞRENCİ-İDARI)	+
	Tallinn Health Care College	ESTONIA (2013/14) (AKADEMİK-ÖĞRENCİ-İDARI)	+

*(<http://www.ppwsz.edu.pl/english-info-site.html>)

*(<http://www.pwsz.suwalki.pl/pwsz/en.html>)

Department	University	Country	Durum 2013/2014
Biology	Siena University	ITALY (2010-11-12/13) (AKADEMİK-ÖĞRENCİ)	Cevap bek.
	University of "Lucian Blaga" din Sibiu	ROMANIA (2011-12/13) (AKADEMİK-ÖĞRENCİ)	+
	Cordoba University	SPAIN (2009-10/1112/13) (AKADEMİK-ÖĞRENCİ-İDARİ)	Cevap bek.
	Universidade dos Açores	PORTUGAL (2011-12/13) (AKADEMİK-ÖĞRENCİ-İDARİ)	+
	Vytautas Magnus University	LITHUANIA (2011-12/13) (AKADEMİK-ÖĞRENCİ-İDARİ)	+
	Firenze University	ITALY (2012-13/14) (ÖĞRENCİ-AKADEMİK)	+
	Lodz University	POLAND (2011-12/13) (AKADEMİK-ÖĞRENCİ-İDARİ)	+
Chemistry	Stockholm University	SWEDEN (2011-12/13) (AKADEMİK-ÖĞRENCİ-İDARİ)	+
	Tartu University	ESTONIA (2011-12/13) (AKADEMİK-ÖĞRENCİ)	+
	Cordoba University	SPAIN (2009-10/11-12/13) (AKADEMİK-ÖĞRENCİ-İDARİ)	+
	Universidade dos Açores	PORTUGAL 2011-12/13) (AKADEMİK-ÖĞRENCİ-İDARİ)	+
	Vytautas Magnus University	LITHUANIA (2011-12/13) (AKADEMİK-ÖĞRENCİ-İDARİ)	+
	Valencia University	SPAIN (2012-13) (AKADEMİK-ÖĞRENCİ)	+
	Foggia University	ITALY (2011-12/13) (AKADEMİK-ÖĞRENCİ-İDARİ)	+
	Universidade dos Açores	PORTUGAL (2011-12/13) (AKADEMİK-ÖĞRENCİ-İDARİ)	+
Goegrapy, Geology	Mainz University	GERMANY (2011-12/13) (AKADEMİK-ÖĞRENCİ-İDARİ)	+
	Eötvös Loránd University	HUNGARY (2011-12/2013-14) (AKADEMİK-ÖĞRENCİ)	+
	Pomeranian University in Slupsk	POLAND (2011-12/13) (AKADEMİK-ÖĞRENCİ)	+
	Foggia University	ITALY (2011-12/13) (AKADEMİK-ÖĞRENCİ-İDARİ)	+
	UNIVERSIDAD DE SALAMANCA	SPAIN (2012-13) (AKADEMİK-ÖĞRENCİ)	++

Department	University	Country	Durum 2013/2014
Training For Pre-School Teachers	Lower of Silesia University	POLAND (2010-11-12/13) (AKADEMİK-ÖĞRENCİ-İDARİ)	+
	Aegean University	GREECE (2011-12/13) (AKADEMİK-ÖĞRENCİ-İDARİ)	Cevap bek.
	University "Stefan cel Mare" of Suceava	ROMANIA (2012-2016) (AKADEMİK-ÖĞRENCİ-İDARİ)	+
Education Sciences	Lower of Silesia University	POLAND (2010-11-12/13) (AKADEMİK-ÖĞRENCİ-İDARİ)	+
	Aegean University	GREECE (2011-12/13) (AKADEMİK-ÖĞRENCİ-İDARİ)	Cevap bek.
	Padova University	ITALY (2012/13) (AKADEMİK-ÖĞRENCİ)	+
	Foggia University	ITALY (2011-12/13) (AKADEMİK-ÖĞRENCİ-İDARİ)	+
	Kaposvar University	HUNGARY (2011-12/13) (AKADEMİK-ÖĞRENCİ-İDARİ)	+
Education, Teacher Training	Pomeranian University in Slupsk	POLAND (2011-12/13) (AKADEMİK-ÖĞRENCİ)	+
	Instituto Politecnico de Castelo Branco Un.	PORTUGAL (2012-13) (AKADEMİK-ÖĞRENCİ-İDARİ)	+
	Rezeknes Augstskola University	LATVIA (2012-2014) (AKADEMİK-ÖĞRENCİ-İDARİ)	+
Foreign Language (English)	University of Bari Aldo Moro	ITALY (2011-12/13) (AKADEMİK-ÖĞRENCİ)	+
	Silesian School of Economics and Languages	POLAND (2010-11-12/13) (AKADEMİK-ÖĞRENCİ-İDARİ)	+
Turkish Language and Literature and Agriculture	Uppsala University	SWEDEN (2011-12/13) (AKADEMİK-ÖĞRENCİ)	-
	Estonia University of Life Sciences	ESTONIA (2011-12/13) (AKADEMİK-ÖĞRENCİ-İDARİ)	+
	Kaposvar University	HUNGARY (2011-14) (AKADEMİK-ÖĞRENCİ-İDARİ)	+
Language and Philological Sciences	Pomeranian University in Slupsk	POLAND (2011-12/13) (AKADEMİK-ÖĞRENCİ)	+
Agriculture	Eesti Maaülikool , Estonian University	ESTONIA (2011-12/13) (AKADEMİK-ÖĞRENCİ-İDARİ)	+
Philosophy and Ethics	Tallinn University, Estonia	ESTONIA (2011-12/13) (AKADEMİK-ÖĞRENCİ-İDARİ)	+

Department	University	Country	Durum 2013/2014
Social Sciences (History-Economics)	Panteion University	GREECE (2011-12/13) (AKADEMİK-ÖĞRENCİ-İDARİ)	+
	Pomeranian University in Slupsk	POLAND (2011-12/13) (AKADEMİK-ÖĞRENCİ)	+
	Pomeranian University in Slupsk	POLAND (2011-12/13) (AKADEMİK-ÖĞRENCİ)	+
History	Padova University	ITALY (2011-12/13) (AKADEMİK-ÖĞRENCİ)	+
	Torino University (Late Modern European History)	ITALY (2011-12/13) (AKADEMİK-ÖĞRENCİ-İDARİ)	+
	Torino University (Near Eastern Archaeology and History)	ITALY (2011-12/13) (AKADEMİK-ÖĞRENCİ-İDARİ)	+
	University of Ljubljana	SLOVENIA (2011-12/13) (AKADEMİK-ÖĞRENCİ)	(-)
	Potsdam University	GERMANY (2010-11-12/13) (AKADEMİK-ÖĞRENCİ)	+
	University of Wilhelms, Münster	GERMANY (2010-11-12/13) (AKADEMİK-ÖĞRENCİ)	+
	University "Stefan cel Mare" of Suceava	ROMANIA(2011-12/13) (AKADEMİK-ÖĞRENCİ)	+
	Universitatea "Alexandru Ioan Cuza"	ROMANIA (2011-12/13) (AKADEMİK-ÖĞRENCİ-İDARİ)	+
	(Archaeology)	FRANCE (2011-12/13) (AKADEMİK-ÖĞRENCİ-İDARİ)	Cevap bek.
	University of Poitiers	LITHUANIA (2011-12/13) (AKADEMİK-ÖĞRENCİ)	Cevap bek.
	(History and Archaeology)	LITHUANIA (2011-12/13) (AKADEMİK-ÖĞRENCİ-İDARİ)	(-)
	Vilnius University (Archaeology)	ROMANIA (2011-12/13) (AKADEMİK-ÖĞRENCİ)	+
	Klaipeda University	SPAIN (2012-13) (AKADEMİK-ÖĞRENCİ)	+

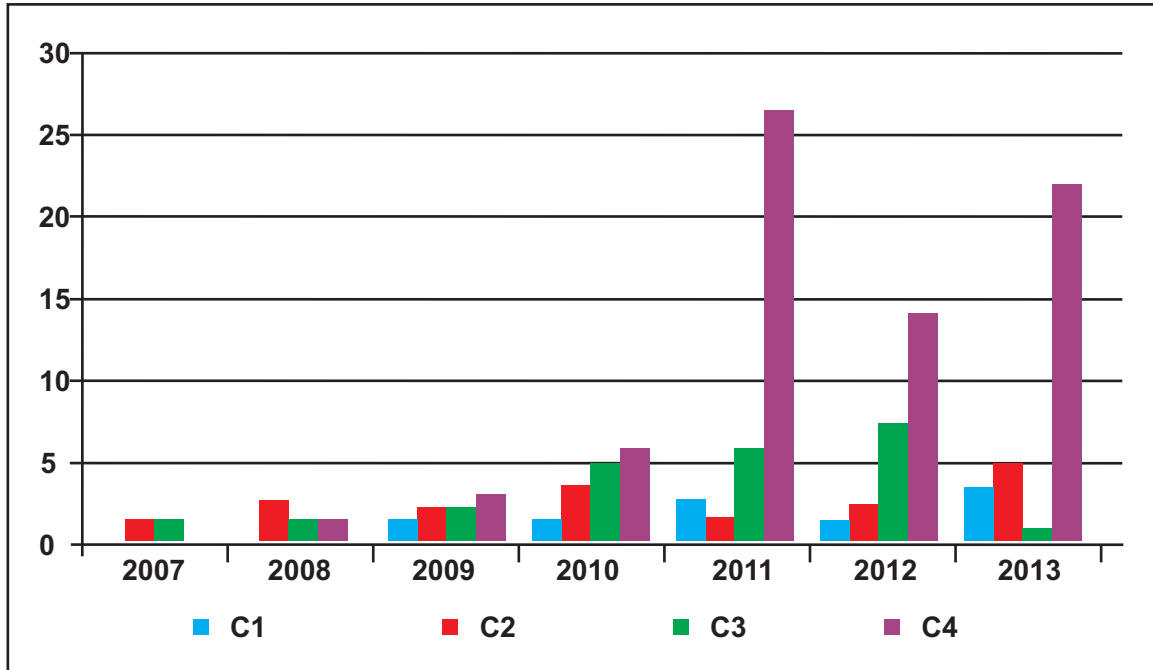
1.4. Proje Bilgileri

1.4.1. Bilimsel Projeler

Tablo 42- Bilimsel Proje Sayıları

Yıllar	C1	C2	C3	C4	Faaliyet Toplamı
2007	0	1	1	0	2
2008	0	2	1	1	4
2009	1	2	2	3	8
2010	1	4	5	6	16
2011	3	2	6	26	37
2012	1	3	8	14	26
2013	3	5	1	22	31

Grafik 3 - Kilis 7 Aralık Üniversitesi Yıllara Göre Proje göstergeleri



C1: AB Destekli Proje
C2: DPT/Kalkınma Bakanlığı destekli proje (SODES, İKA v.s.)
C3: TÜBİTAK Destekli Proje
C4: BAP Destekli Proje

Tablo 43 - Akademik Birim Bazında Proje Sayıları

Akademik Birim	Yıllar	C1	C2	C3	C4	Toplam
Muallim Rifat Eğitim Fakültesi	2007	-	-	-	-	-
	2008	-	-	-	-	-
	2009	-	-	-	-	-
	2010	-	1	-	1	2
	2011	-	1	-	1	2
	2012	1	1	1	-	3
	2013	-	-	-	3	3
Fen Edebiyat Fakültesi	2007	-	-	-	-	-
	2008	-	1	1	1	3
	2009	-	-	1	3	4
	2010	-	1	1	2	4
	2011	2	-	5	22	29
	2012	-	1	6	8	15
	2013	2	5	1	16	24
İktisadi ve İdari Bilimler Fakültesi	2007	-	-	-	-	-
	2008	-	1	-	-	1
	2009	1	1	-	-	2
	2010	-	-	-	-	-
	2011	-	-	-	1	1
	2012	-	-	-	-	-
	2013	-	-	-	-	-
Mühendislik Mimarlık Fakültesi	2010	-	-	-	1	1
	2011	-	-	-	-	-
	2012	-	-	1	4	5
	2013	-	-	-	-	-
İlahiyat Fakültesi	2012	-	-	-	-	-
	2013	-	-	-	-	-

Tablo 42 - Akademik Birim Bazında Proje Sayıları

Akademik Birim	Yıllar	C1	C2	C3	C4	Toplam
Yusuf Şerefoğlu Sağlık Yüksekokulu	2007	-	-	-	-	-
	2008	-	-	-	-	-
	2009	-	-	-	-	-
	2010	-	-	-	-	-
	2011	-	-	-	-	-
	2012	-	-	-	-	-
	2013	-	-	-	2	2
Meslek Yüksekokulu	2007	-	-	-	-	-
	2008	-	-	-	-	-
	2009	-	1	-	-	1
	2010	1	2	4	2	9
	2011	1	1	1	2	5
	2012	-	-	-	1	1
	2013	1	-	-	1	2
Sağlık Hizmetleri Meslek Yüksekokulu	2007	-	1	1	-	2
	2008	-	-	-	-	-
	2009	-	-	1	-	1
	2010	-	-	-	-	-
	2011	-	-	-	-	-
	2012	-	1	-	1	2
	2013	-	-	-	-	-

1.4.2. Yatırım Projeleri

1.4.2.1. 2013 Yılında Yapılan Sermaye ve Yatırım Giderleri

Tablo 44

Proje No	2009H031710	
Projenin Adı	Kampüs Altyapısı	
Harcamayı Yapan/Yaptıran Birim	Yapı İşleri ve Teknik Daire Başkanlığı	
Kullanılabilir Ödenek Gönderme	15.398.000,00 TL	
Harcama	1.751.436,50 TL	
Kalan Ödenek	656.156,91 TL	
Gerçekleşme Oranı %	% 50 Ortalama	
İşin Adı	Adedi	Tutarı
Doğalgaz Dönüşümü	1	760.775,88 TL
Doğalgaz Dönüşümü Yapılması	1	990.660,62 TL
3. Yerleşke Telçit Yapımı	1	0,00 TL

Tablo 45

Proje No	2010K121130	
Projenin Adı	Merkezi araştırma Laboratuvarı	
Harcamayı Yapan/Yaptıran Birim	Yapı İşleri ve Teknik Daire Başkanlığı	
Kullanılabilir Ödenek Gönderme	1.000.000,00 TL	
Harcama	0,00 TL	
Kalan Ödenek	1.000.000,00 TL	
Gerçekleşme Oranı %	%0	
İşin Adı	Adedi	Tutarı
Merkezi araştırma Laboratuvarı	1	1.000.000,00 TL

Tablo 46

Proje No	2009H031720	
Projenin Adı	Derslik ve Merkezi Birimler	
Harcamayı Yapan/Yaptıran Birim	Yapı İşleri ve Teknik Daire Başkanlığı	
Kullanılabilir Ödenek Gönderme	15.398.000,00 TL	
Harcama	12.914.886,59 TL	
Kalan Ödenek	656.156,91 TL	
Gerçekleşme Oranı	%94 Ortalama	
İşin Adı	Adedi	Tutarı
Mimarlık ve Mühendislik Fakültesi	1	7.089.062,40 TL
Fakülte Binası	1	5.825.824,19 TL

Tablo 47

Proje No	2013H030290	
Projenin Adı	Çeşitli Ünitelerin Etüd Projesi	
Harcamayı Yapan/Yaptıran Birim	Yapı İşleri ve Teknik Daire Başkanlığı	
Kullanılabilir Ödenek Gönderme	15.398.000,00 TL	
Harcama	75.520,00 TL	
Kalan Ödenek	656.156,91 TL	
Gerçekleşme Oranı	%100 Ortalama	
İşin Adı	Adedi	Tutarı
Teknik Birimler, Taşıt İşletme ve Su Deposu Proje Çizimi	1	75.520,00 TL

Tablo 48

Proje No	2013H030300	
Projenin Adı	Muhtelif İşler	
Harcamayı Yapan/Yaptıran Birim	Yapı İşleri ve Teknik Daire Başkanlığı	
Kullanılabilir Ödenek Gönderme	1.210.000,00 TL	
Harcama	1.092.682,75 TL	
Kalan Ödenek	117.317,25 TL	
Gerçekleşme Oranı	%100 Ortalama	
İşin Adı	Adedi	Tutarı
Çevre Duvarı ve Tadilat Yapımı	1	457.237,61 TL
Bakım Onarım İşİ	1	635.445,14 TL

2- Performans Sonuçları Tablosu

a. Performans Hedefi İzleme ve Değerlendirme (PHİD) Formu

Üniversitemiz 2013 Yılı Performans Programında yer alan hedef ve göstergelerin gerçekleşme düzeylerine ilişkin değerlendirmeler aşağıdaki tablolarda yer almaktadır.

Performans Hedefi		1/Yurtiçi görevlendirmenin %20 arttırılması		
S. No	Performans Göstergeleri	Hedef	Gerçekleşme	Gerçekleşme Durumu
1	Yurt içi görevlendirme sayısı artış oranı	20	123	Başarılı
Değerlendirme	Üniversitemizden 2013 yılında yapılan yurtiçi geçici görevlendirmelerin sayısı 123 adettir. Öğretim elemanlarının yurtiçi konferans, sempozyum ve çalıştaylara katılımı sağlanmış ve 104.443 TL'lik yurtiçi geçici görev yolluğu ödemelerinin neredeyse yarısına yakını akademik personele tahsis edilmiştir.			

Performans Hedefi		1/Yurtiçi görevlendirmenin %20 arttırılması		
S. No	Performans Göstergeleri	Hedef	Gerçekleşme	Gerçekleşme Durumu
1	Yurt içi görevlendirme sayısı artış oranı	6	30	Başarılı
Değerlendirme	2013 yılında Üniversitemizden yurtdışına yapılan görevlendirme sayısı 30 adettir. Bu görevlendirmeler neticesinde öğretim elemanlarının araştırma, bilgi ve tecrübelerinin artırılması amaçlanmıştır. Bu amaçla toplam 147.758 TL ödeme yapılmıştır.			

Performans Hedefi		1/Akademik personelin kongre ve sempozyum programlarına katılımını arttırmak		
S. No	Performans Göstergeleri	Hedef	Gerçekleşme	Gerçekleşme Durumu
1	Programlara katılan akademisyen sayısı	130	132	Başarılı
Değerlendirme	Üniversitemizden 2013 yılında 132 akademisyen kongre ve sempozyumlara katılmıştır.			

Performans Hedefi		1/Akademik personelin kongre ve sempozyum programlarına katılımını arttırmak		
S. No	Performans Göstergeleri	Hedef	Gerçekleşme	Gerçekleşme Durumu
1	Akademik personelin aldıkları yabancı dil puanları	90	92	Başarılı
2	Yabancı dilde yapılan yayın sayısı	165	188	Başarılı
3	Düzenlenen yabancı dil kursları	2	2	Başarılı
Değerlendirme	Akademik personelin niteliğini ve niceliğini artırma amacına yönelik olarak gerçekleştirilen faaliyetler sonucu yabancı dilde yapılan yayın sayılarında %14'lük bir artış yaşanmıştır. Aynı zamanda 2013 yılında yabancı dil düzeyine dönük hedefler başarılı bir şekilde gerçekleştirilmiştir.			

Performans Hedefi		1/Yurt içi ve yurt dışı hareketlilik imkanlarından faydalananların sayısını arttırmak		
S. No	Performans Göstergeleri	Hedef	Gerçekleşme	Gerçekleşme Durumu
1	Hareketlilikten faydalanan akademisyen sayısı	25	25	Başarılı
Değerlendirme	Yurtiçi ve yurtdışı hareketlilik faaliyetinden ödenek imkanları dahilinde 25 personel faydalandırılmıştır. Üniversitemizin hareketlilik kapsamında ikili anlaşma yaptığı üniversiteler Tablo 39 da gösterilmektedir.			

Performans Hedefi		2/Yeni hizmet binaları inşa etmek		
S. No	Performans Göstergeleri	Hedef	Gerçekleşme	Gerçekleşme Durumu
1	İnşaatı tamamlanan hizmet binası sayısı	2	1	Makul
Değerlendirme	2013 yılı Yatırım Programı çerçevesinde Üniversitemizde 2013 yılında 2 adet hizmet binası inşası hedeflenmesine rağmen inşaatı %90 oranında biten bir adet Merkezi Derslik yüklenici firmadan kaynaklanan sebeplerle tamamlanamamıştır. İlgili firma ile sözleşme hükümlerine göre gerekli tedbirler alınmıştır.			

Performans Hedefi		2/Bilgi işlem altyapısının güçlendirilmesi		
S. No	Performans Göstergeleri	Hedef	Gerçekleşme	Gerçekleşme Durumu
1	İnternet hız oranı	70	100	Başarılı
2	İnternet kullanıcı sayısı	3.700	3.900	Başarılı
3	Yaygın wireless sistemi sayısı	65	98	Başarılı
4	Kullanılan paket kütüphane program sayısı	1	1	Başarılı
Değerlendirme	Üniversitemizin bilgi işlem altyapısı 2013 yılında daha da güçlendirilmiştir. Buna ilişkin detaylar Tablo 11,12,13 ve 14 te gösterilmiştir.			

Performans Hedefi		2/Teknolojik gelişmeye uygun araç ve gereçler sağlamak		
S. No	Performans Göstergeleri	Hedef	Gerçekleşme	Gerçekleşme Durumu
1	Teknolojisi güçlendirilen araç ve gereç sayısı	600	756	Başarılı
2	Yeni alınan araç ve gereç sayısı	180	211	Başarılı
Değerlendirme	2013 yılında teknolojisi güçlendirilen araç ve gereç sayısında bir önceki yıla göre %26 ve yeni alınan araç ve gereç sayısına göre 17'lik bir artış yaşanmıştır.			

Performans Hedefi		3/Bölüm ve programındaki ders ve ders müfredatlarının Blogno sürecine uygun olarak hazırlanması		
S. No	Performans Göstergeleri	Hedef	Gerçekleşme	Gerçekleşme Durumu
1	Program ve öğrenim çıktılarıyla AKTS uygulayan bölüm ve program sayısı	48	71	Başarılı
Değerlendirme	Üniversitemizde son teknolojiye uygun bir biçimde AKTS sistemi uygulanmakta olup bu sistemi uygulayan bölüm sayımız 2013 yılında %48 lik bir artışla 48 bölümden 71 bölüme çıkmıştır.			

Performans Hedefi		3/Derslerin branşında uzman öğretim elemanları tarafından verilmesini sağlamak		
S. No	Performans Göstergeleri	Hedef	Gerçekleşme	Gerçekleşme Durumu
1	Branşında uzman öğretim elemanı tarafından verilen ders sayısı	3.800	3.800	Başarılı
Değerlendirme	Üniversitemizde 2013 yılında uygulama dersleri ile birlikte 3.800 civarında ders bulunmakta olup tamamı alanında uzman öğretim elemanları tarafından verilmektedir.			

Performans Hedefi		3/Kütüphane imkanlarının artırılmasını sağlamak		
S. No	Performans Göstergeleri	Hedef	Gerçekleşme	Gerçekleşme Durumu
1	Kitap ve basılı yayın sayısındaki artış oranı	%15	%3	-
2	Kütüphaneden faydalanan öğrenci sayısı	10.000	11.000	Başarılı
Değerlendirme	Kütüphane imkanları açısından Üniversitemiz oldukça iyi bir noktadadır. Buna ilişkin bilgiler tablo 15 te gösterilmiştir. Kitap ve basılı yayın sayısında %15 lik bir artış hedeflenmesine rağmen %3 te kalmasının sebebi 2013 yılı ödeneğinin iptal edilmesiyle ilgilidir.			

Performans Hedefi		3/Laboratuvar sayı ve imkanlarının artırılmasını sağlamak		
S. No	Performans Göstergeleri	Hedef	Gerçekleşme	Gerçekleşme Durumu
1	Laboratuvarda gerçekleştirilen çalışma süreleri (saat)	2.600	2.600	Başarılı
Değerlendirme	2013 yılında Laboratuvar imkanları önemli ölçüde iyileştirilmiş olup, öğrencilerin laboratuvar derslerini etkili bir biçimde almalarını sağlayıcı tedbirler alınmıştır.			

Performans Hedefi		4/SCI, SSCI, AHCI, SCI-Expanded ve diğer indekslere giren bilimsel dergilerde yayınlar yapma		
S. No	Performans Göstergeleri	Hedef	Gerçekleşme	Gerçekleşme Durumu
1	SCI indeksine giren bilimsel dergilerde yapılan yayın sayısı	17	19	Başarılı
2	SSCI indeksine giren bilimsel dergilerde yapılan yayın sayısı	3	4	Başarılı
3	AHCI indeksine giren bilimsel dergilerde yapılan yayın sayısı	15	26	Başarılı
4	SCI-Expanded indeksine giren bilimsel dergilerde yapılan yayın sayısı	13	64	Başarılı
5	Diğer indekslere giren bilimsel dergilerde yapılan yayın sayısı	45	295	Başarılı
Değerlendirme	Üniversitemizde 2013 yılında yapılan yayın sayılarını gösteren bilgiler Tablo 36, 37 ve 38 de gösterilmiştir. Yayın sayılarına bakıldığında 2013 yılında önemli artışların olduğu gözlemlenmektedir.			

Performans Hedefi		5/Erasmus, Farabi, Leonardo Da Vinci, Fullbright, Comenius ve Grundtvig programlarından yararlanma düzeyini arttırmak		
S. No	Performans Göstergeleri	Hedef	Gerçekleşme	Gerçekleşme Durumu
1	ERASMUS programından yararlanıcı sayısındaki artış	%50	%50	Başarılı
2	FARABİ programındaki yararlanıcı sayısındaki artış	%50	%54	Başarılı
Değerlendirme	Hareketlilik kapsamında ERASMUS ve FARABİ imkanından faydalanma düzeyinde hedefler gerçekleştirilmiştir.			

Performans Hedefi		5/ Diğer üniversitelerle ortak lisans üstü programlar açma		
S. No	Performans Göstergeleri	Hedef	Gerçekleşme	Gerçekleşme Durumu
1	Açılan program sayısı	6	6	Başarılı
Değerlendirme	Üniversitemizde Gaziantep Üniversitesiyle Matematik, İnşaat Mühendisliği ve Tarih alanlarında, Kahramanmaraş Sütçü İmam Üniversitesiyle Elektrik-Elektronik Mühendisliği alanlarında ortak programları açılmıştır. 2 adet daha ortak lisans üstü program anlaşma işlemleri devam etmektedir.			

Performans Hedefi		6/İnsan kaynaklarının atırılması, optimal tahsisinin sağlanması		
S. No	Performans Göstergeleri	Hedef	Gerçekleşme	Gerçekleşme Durumu
1	Öğretim üyesi sayısı	82	85	Başarılı
2	Öğretim üyesi başına düşen öğrenci sayısı	90	85	Başarılı
3	Öğretim elemanı başına düşen öğrenci sayısı	40	37	Başarılı
4	İdari personel sayısı	190	214	Başarılı
Değerlendirme	Üniversitemiz insan kaynakları tabloları Birinci bölüm C başlığı 4 üncü maddede gösterilmiştir.			

Performans Hedefi		2/Teknolojik gelişmeye uygun araç ve gereçler sağlamak		
S. No	Performans Göstergeleri	Hedef	Gerçekleşme	Gerçekleşme Durumu
1	Verilen servis ve teknik destek sayısı	1.500	1.520	Başarılı
2	Kullanılan yazılım ve donanım sayısı	750	850	Başarılı
Değerlendirme	Üniversitemizde 2013 yılında bilgi işlem hizmetleri kapsamında yazılı olan ve hızlı destek şeklinde 1.520 adet teknik hizmet gerçekleştirilmiştir. Kullanılan yazılım ve donanım sayısında %13'lük bir hedef artışı gerçekleşmiştir.			

Performans Hedefi		6/Kütüphanedeki bilgi ve belge kaynaklarını arttırmak ve erişimi kolaylaştırmak		
S. No	Performans Göstergeleri	Hedef	Gerçekleşme	Gerçekleşme Durumu
1	Kitap, dergi, süreli yayın sayısı	36.000	37.327	Başarılı
2	Abone olunan online veri tabanı sayısı	6	7	Başarılı
3	Kütüphane hizmetlerinden yararlanan personel ve öğrenci sayısı	14.000	14.300	Başarılı
4	Öğrenci başına düşen kitap sayısı	5	5	Başarılı
Değerlendirme	Tablo 15 te Kütüphane kaynakları ile ilgili bilgiler verilmiştir.			

Performans Hedefi		6/ Sağlık, kültür ve spor faaliyetlerinde etkinlikleri artırma		
S. No	Performans Göstergeleri	Hedef	Gerçekleşme	Gerçekleşme Durumu
1	Sağlık hizmetlerine yönelik gerçekleştirilen etkinlik sayısı	48	48	Başarılı
2	Sergi, konferans, söyleşi vb. gerçekleştirilen etkinlik sayısı	15	20	Başarılı
3	Üniversite bünyesinde veya ulusal ve uluslar arası düzeyde gerçekleştirilen sportif etkinlik sayısı	10	10	Başarılı
Değerlendirme	Üniversitemiz Sağlık Kültür ve Spor Daire Başkanlığı tarafından 2013 yılında gerçekleştirilen etkinliklerin sayısı hedeflenen değerlerde gerçekleştirilmiştir. Üniversite bünyesinde veya ulusal ve uluslar arası düzeyde gerçekleştirilen sportif etkinlikler resmi veya resmi olmayan müsabaka sayılarıdır.			

Performans Hedefi		6/İnşaat yapım, bakım ve onarım hizmetlerini arttırma		
S. No	Performans Göstergeleri	Hedef	Gerçekleşme	Gerçekleşme Durumu
1	Yapılan ihale sayısı	1	6	Başarılı
2	Hizmete sunulan toplam kapalı alan miktarı	46.325,00	95.541,89	Başarılı
3	Yıllık yapılan bakım ve onarım sayısı	30	45	Başarılı
Değerlendirme	Üniversitemizde inşaat alanında 4734 sayılı Kamu İhale Kanunu kapsamında toplam 6 adet ihale gerçekleştirilmiştir. Yıllık yapılan bakım ve onarım sayıları küçük ve büyük bakım onarım sayılarını göstermektedir.			

Performans Hedefi		6/Öğrenci hizmetlerini geliştirmek		
S. No	Performans Göstergeleri	Hedef	Gerçekleşme	Gerçekleşme Durumu
1	Sunulan hizmetlerde memnuniyet oranı	%100	%100	Başarılı
Değerlendirme	2013-2014 Eğitim Öğretim döneminde öğrenci kayıtları için banko sistemi geliştirilmiş ve öğrencilerin sıra beklemeden hızlı bir şekilde kayıtları gerçekleştirilmiştir. Ayrıca mezun olur olmaz diploma verilmesi de öğrenci memnuniyeti açısından önemlidir. Öğrencilerle ilgili istatistiklere Tablo 24, 25, 26, 27 ve 28 den ulaşabilirsiniz.			

3- Performans Sonuçlarının Değerlendirilmesi

Tablo 49 - Performans Sonuçları Tablosu

PERFORMANS HEDEFİ	PERFORMANS GÖSTERGESİ	AÇIKLAMA	HEDEFLenen GÖSTERGE DÜZEYİ	YILSONU GERÇEKLEŞME DÜZEYİ	GERÇEKLEŞME DURUMU
1		Yurtiçi görevlendirmenin %20 artırılması			
	1.1.1.1	Yurt içi görevlendirme sayısı artış oranı	20	123	Başarılı
1		Yurt dışı görevlendirmenin %20 artırılması			
	1.1.2.1	Yurt dışı görevlendirme sayısı artış oranı	6	30	Başarılı
1		Akademik personelin kongre ve sempozyum programlarına katılımını arttırmak			
	1.1.3.1	Programlara katılan akademisyen sayısı	130	132	Başarılı
1		Akademik personelin yabancı dil düzeyini yükseltmek			
	1.1.4.1	Akademik personelin aldıkları yabancı dil puanları	90	92	Başarılı
	1.1.4.2	Yabancı dilde yapılan yayın sayısı	165	188	Başarılı
	1.1.4.3	Düzenlenen yabancı dil kursları	2	2	Başarılı
1		Yurt içi ve yurt dışı hareketlilik imkanlarından faydalananların sayısını arttırmak			
	1.1.5.1	Hareketlilikten faydalanan akademisyen sayısı	25	25	Başarılı
2		Yeni hizmet binaları inşa etmek			
	2.1.1.1	İnşaatı tamamlanan hizmet binası sayısı	2	1	Makul
2		Bilgi işlem altyapısının güçlendirilmesi			
	2.2.1.1	İnternet hız oranı	70	100	Başarılı
	2.2.1.2	İnternet kullanıcı sayısı	3.700	3.900	Başarılı
	2.2.1.3	Yaygın wireless sistemi sayısı	65	98	Başarılı
	2.2.1.4	Kullanılan paket kütüphane program sayısı	1	1	Başarılı

PERFORMANS HEDEFİ	PERFORMANS GÖSTERGESİ	AÇIKLAMA	HEDEFLENEN GÖSTERGE DÜZEYİ	YILSONU GERÇEKLEŞME DÜZEYİ	GERÇEKLEŞME DURUMU
2		Teknolojik gelişmeye uygun araç ve gereçler sağlamak			
	2.2.4.1	Teknolojisi güçlendirilen araç ve gereç sayısı	600	756	Başarılı
	2.2.4.2	Yeni alınan araç ve gereç sayısı	180	211	Başarılı
3		Bölüm ve programındaki ders ve ders müfredatlarının Bologna sürecine uygun olarak hazırlanması			
	3.2.1.1	Program ve öğrenim çıktılarıyla AKTS uygulayan bölüm ve program sayısı	48	71	Başarılı
3		Derslerin branşında uzman öğretim elemanları tarafından verilmesini sağlamak			
	3.2.2.1	Branşında uzman öğretim elemanı tarafından verilen ders sayısı	3.800	3.800	Başarılı
3		Kütüphane imkanlarının artırılmasını sağlamak			
	3.2.3.1	Kitap ve basılı yayın sayısındaki artış oranı	15%	3%	-
	3.2.3.2	Kütüphaneden faydalanan öğrenci sayısı	10.000	11.000	Başarılı
3		Laboratuvar sayı ve imkanlarının artırılmasını sağlamak			
	3.2.4.1	Laboratuvarda gerçekleştirilen çalışma süreleri (saat)	2.600	2.600	Başarılı
4		SCI, SSCI, AHCI, SCI-Expanded ve diğer indekslere giren bilimsel dergilerde yayınlar yapma			
	4.1.1.1	SCI indeksine giren bilimsel dergilerde yapılan yayın sayısı	17	19	Başarılı
	4.1.1.2	SSCI indeksine giren bilimsel dergilerde yapılan yayın sayısı	3	4	Başarılı
	4.1.1.3	AHCI indeksine giren bilimsel dergilerde yapılan yayın sayısı	15	26	Başarılı
	4.1.1.4	SCI-Expanded indeksine giren bilimsel dergilerde yapılan yayın sayısı	13	64	Başarılı
	4.1.1.5	Diğer indekslere giren bilimsel dergilerde yapılan yayın sayısı	45	295	Başarılı

PERFORMANS HEDEFİ	PERFORMANS GÖSTERGESİ	AÇIKLAMA	HEDEFLENEN GÖSTERGE DÜZEYİ	YILSONU GERÇEKLEŞME DÜZEYİ	GERÇEKLEŞME DURUMU
5		Erasmus, Farabi, Leonardo Da Vinci, Fullbright, Comenius ve Grundtvig programlarından yararlanma düzeyini arttırmak			
	5.4.1.1	ERASMUS programından yararlanıcı sayısındaki artış	50%	50%	Başarılı
	5.4.1.2	FARABİ programındaki yararlanıcı sayısındaki artış	50%	54%	Başarılı
5		Diğer üniversitelerle ortak lisans üstü programlar açma			
	5.5.2.1	Açılan program sayısı	6	6	Başarılı
6		İnsan kaynaklarının atırılması, optimal tahsisinin sağlanması			
	6.1.7.1	Öğretim üyesi sayısı	82	85	Başarılı
	6.1.7.2	Öğretim üyesi başına düşen öğrenci sayısı	90	85	Başarılı
	6.1.7.3	Öğretim elemanı başına düşen öğrenci sayısı	40	37	Başarılı
	6.1.7.4	İdari personel sayısı	190	214	Başarılı
6		Bilgi işlem hizmetlerinin artırılması			
	6.1.8.1	Verilen servis ve teknik destek sayısı	1.500	1.520	Başarılı
	6.1.8.2	Kullanılan yazılım ve donanım sayısı	750	850	Başarılı
6		Kütüphanedeki bilgi ve belge kaynaklarını arttırmak ve erişimi kolaylaştırmak			
	6.1.10.1	Kitap, dergi, süreli yayın sayısı	36.000	37.327	Başarılı
	6.1.10.2	Abone olunan online veri tabanı sayısı	6	7	Başarılı
	6.1.10.3	Kütüphane hizmetlerinden yararlanan personel ve öğrenci sayısı	14.000	14.300	Başarılı
	6.1.10.4	Öğrenci başına düşen kitap sayısı	5	5	Başarılı

PERFORMANS HEDEFİ	PERFORMANS GÖSTERGESİ	AÇIKLAMA	HEDEFLENEN GÖSTERGE DÜZEYİ	YILSONU GERÇEKLEŞME DÜZEYİ	GERÇEKLEŞME DURUMU
6		Sağlık, kültür ve spor faaliyetlerinde etkinlikleri arttırma			
	6.1.11.1	Sağlık hizmetlerine yönelik gerçekleştirilen etkinlik sayısı	48	48	Başarılı
	6.1.11.2	Sergi, konferans, söyleşi vb.gerçekleştirilen etkinlik sayısı	15	20	Başarılı
	6.1.11.3	Üniversite bünyesinde veya ulusal ve uluslar arası düzeyde gerçekleştirilen sportif etkinlik sayısı	10	10	Başarılı
6		İnşaat yapım, bakım ve onarım hizmetlerini arttırma			
	6.1.12.1	Yapılan ihale sayısı	1	6	Başarılı
	6.1.12.2	Hizmete sunulan toplam kapalı alan miktarı	46.325,00	95.541,89	Başarılı
	6.1.12.3	Yıllık yapılan bakım ve onarım sayısı	30	45	Başarılı
6		Öğrenci hizmetlerini geliştirmek			
	6.1.13.3	Sunulan hizmetlerde memnuniyet oranı	%100	%100	Başarılı

IV

KURUMSAL KABİLİYET ve KAPASİTENİN DEĞERLENDİRİLMESİ



A. Üstünlükler

- Genç bir öğretim elemanı kadrosu
- İleri teknolojiyi kullanarak yapılanma
- Yurt dışı ve yurt içi büyük üniversitelerden doktoralı öğretim elemanlarının sahip olduğu birikim
- Farklı üniversitelerden istihdam edilen akademik personelin bilimsel ve kültürel zenginliği
- Erasmus ve Farabi programları kapsamında öğrenci, akademik ve idari personel değişiminin yapılması
- Yurt içi ve yurt dışı üniversitelerle yürütülen bilimsel ve kültürel işbirlikleri
- Bilimsel faaliyetlere verilen destekler
- Öğrencilere verilen teşvikler ve burslar
- Uluslararası öğrencilere sağlanan barınma imkanı
- Zengin bir kütüphaneye sahip olma
- Personele sağlanan lojman imkanı
- Ders müfredatının Bologna sürecine uyumlu olması
-

B. Zayıflıklar

- Bazı branşlarda akademik personel temininde karşılaşılan zorluklar
- Öğrenci sayısının artmasıyla barınma ve burs ihtiyaçlarının da artması
- Özellikle fen, mühendislik ve sağlık bilimlerindeki bilimsel çalışmalarda alt yapı ve donanım yetersizliği
- Döner sermaye gelirlerinin çok düşük olması
- Öğrenci başına düşen öğretim üyesi sayısının azlığı
- Üniversitemizde Tıp Fakültesinin bulunmamasından dolayı sağlık alanlarında uygulama yetersizliği
- Profesör ve doçent ünvanlı öğretim üyesinin azlığı
- Öğrenci sayısındaki hızlı artış nedeniyle fiziki mekan ihtiyacının artışı
- Yeni kurulmuş olmanın iş yükü fazlalığı
- Bazı anabilim dallarında lisans üstü eğitimin olmaması
- Mezunlarla ilişkilerin yetersizliği

C. Değerlendirme

Fırsatlar

- Kilis'in tarihi ve kültürel zenginliği
- Kilis'in Ortadoğuya yakın bir coğrafi konumda olması ve bu bölgelerle bilimsel, kültürel, ekonomik ve sosyal işbirliği yapma imkanı
- Farklı üniversitelerde doktorasını tamamlamış akademik personelin üniversitemizde kadro bulma kolaylığı
- Ulusal ve uluslararası projelere sağlanan desteklerin artması
- YÖK'ün yeni kurulan üniversitelere yönelik sağlamış olduğu ÖYP (Öğretim Üyesi Yetiştirme Programı) imkanı
- Kilis'in GAP kapsamında bulunan bir il olması ve bunun getirdiği fırsatlar
- Havaalanının Kilis iline yakınlığı ve ulaşım imkanlarının kolaylığı
- Kilis'in yaşamaya elverişli iklim koşullarına sahip olması
- Kalifiye işgücüne artan talep
- Türkiyede genç nüfusa bağlı olarak yükseköğrenime artan talep

Tehditler

- Akademik personel maaşlarının ve ders ücretlerinin düşük olması
- Diğer üniversitelere ve kurumlara muhtemel eleman geçişleri
- Geliştirme ödeneğinin gelişmiş bölge üniversitelerinden daha düşük olması
- Eğitim ve istihdam politikası arasındaki uyumsuzluklar
- Teknolojinin çok hızlı ilerlemesi ve maliyetlerin yükselmesi
- Kilis'te sanayinin gelişmemiş olması
- Kilis ilinde basın yayın imkanlarının yetersizliği
- Yasa ve yönetmeliklerin sıklıkla değişmesi
- Kilis ilinde sosyal faaliyet imkanlarının azlığı

Üniversitemizin sahip olduğu fırsatların iyi değerlendirilmesi, güçlü yönlerinin yerinde ve doğru bir şekilde kullanılarak zayıf yönlerinin giderilmesi ve önündeki tehditleri bertaraf edebilmesi bakımından önem taşımaktadır. Sorunların tespiti, ihtiyaçların belirlenmesi, yapılacak çalışmaların doğru planlanması ve zamanında doğru metotların kullanılması üniversitemizin yakın gelecekte diğer üniversitelerle olan rekabet gücünü arttıracaktır.

DEĞERLENDİRME

Kilis 7 Aralık Üniversitesi uzmanlık alanı olarak bölgesel avantajını ve gelecekte cazip olması beklenen uzmanlık dallarını da göz önüne alarak aşağıda verilmiş olan alanları seçmiştir.

TEKNİK BİLİMLER

Enerji Mühendisliği: Dünyada enerji kaynaklarının azalması sonucu enerji alanında yapılan çalışmalar önem kazanmaktadır. Türkiye mevcut coğrafyasından dolayı 21. yüzyılda bir enerji koridoru haline gelecek. Bu durum enerji alanında yapılan bilimsel çalışmaları ve enerji sistemleri mühendisliğinin önemini daha da artıracaktır.

Gıda ve Gıda Teknolojileri: Doğal besin kaynaklarının her geçen gün azalması insanları yeni arayışlara sevk etmiş ve gıda bu yüzden geleceğin stratejik ürünlerinden biri haline gelmiş durumdadır. Nüfusu hızla artan dünyamızda sağlıklı beslenme önemli bir problem olarak insanlığın gündemine oturduğu için Gıda ve Gıda teknolojileri de doğal olarak gelecekte çok önemli bir konu olacaktır. Besinlerin toplanmasından tüketilmesine kadar geçen süre içinde nitelik ve nicelik açısından değerlerini kaybetmeyecek şekilde işlenmesi, korunması, taşınması, yeni gıdaların üretilmesi ve geliştirilmesi, atık gıdalardan yeni gıdalar elde edilmesi gelecekte dünya ve ülkemiz için çok önemli problemler olarak ortaya çıkacağından bu konuyu uzmanlık alanı olarak üniversitemiz tarafından belirlenmesi düşünülmektedir.

SOSYAL BİLİMLER

Ortadoğu Araştırmaları Orta Doğu tarih boyunca Dünyanın en stratejik bölgelerinden biri olmuştur. Orta Doğu, Asya'nın güneybatı ucu ile Afrika'nın kuzeydoğu ucu arasındaki bölgeye verilen isim olmakla birlikte, daha çok merkezi Basra Körfezi olmak üzere S. Arabistan, Arap Emirlikleri, Kuveyt, İran, Irak, Suriye, Lübnan, Ürdün, Filistin, İsrail, Mısır ve Türkiye'yi içine alan bir dizi ülkeyi kapsamaktadır. Bölgeyi önemli kılan en önemli unsurlar, tarihi geçmişi, jeopolitik karakteri, petrol rezervleri olarak öne çıkmaktadır. Bölge ile ilgili olarak ülkemizin tarihten gelen güçlü bağlarının olması, ve dünya siyasetindeki giderek artan önemli, nedeni ile ilgili daha köklü ve bilimsel çalışmalar yapmayı gerektirmektedir. Bu açıdan Ülkemizin Ortadoğu'ya açılan en önemli sınır kapılarından biri olma özelliğini taşıyan Kilis'te Kilis 7 Aralık Üniversitesi Ortadoğu araştırmaları konusunda kendisine uzmanlık alanı olarak seçmeyi düşünmektedir.



V

ÖNERİ ve TEDBİRLER

Yeni kurulan bir Üniversite olarak gelecekte eğitim alanında paydaşlarıyla tam rekabet edebilecek duruma gelinebilmesi; gerekli bütçe desteklerinin sağlanması, gelir kaynaklarının artırılması ve boş kadrolara atama için akademik ve idari personel izinlerinin verilmesiyle mümkündür.



VI

İÇ KONTROL GÜVENCE BEYANI



Üst Yönetici olarak yetkim dahilinde;

Bu raporda yer alan bilgilerin güvenilir, tam ve doğru olduğunu beyan ederim.

Bu raporda açıklanan faaliyetler için bütçe ile tahsis edilmiş kaynakların, planlanmış amaçlar doğrultusunda ve iyi mali yönetim ilkelerine uygun olarak kullanıldığını ve iç kontrol sisteminin işlemlerin yasalık ve düzenliliğine ilişkin yeterli güvenceyi sağladığını bildiririm.

Bu güvence, üst yönetici olarak sahip olduğum bilgi ve değerlendirmeler, iç kontroller gibi bilgiler dahilindeki hususlara dayanmaktadır.¹

Burada raporlanmayan, idarenin menfaatlerine zarar veren herhangi bir husus hakkında bilgim olmadığını beyan ederim.² (KİLİS / 31.03.2014)

Prof.Dr.İsmail GÜVENÇ
Rektör

Not:

- 1- Üniversitemiz bünyesinde iç denetçi bulunmamaktadır.
- 2- Kamu iç kontrol standartlarına uyum çalışmaları devam etmektedir.

Üst yöneticilik görevini vekaleten yürütmüş olduğum zamanlarda yetkim dahilinde;

Bu raporda yer alan bilgilerin güvenilir, tam ve doğru olduğunu beyan ederim.

Bu raporda açıklanan faaliyetler için bütçe ile tahsis edilmiş kaynakların, planlanmış amaçlar doğrultusunda ve iyi mali yönetim ilkelerine uygun olarak kullanıldığını ve iç kontrol sisteminin işlemlerin yasalık ve düzenliliğine ilişkin yeterli güvenceyi sağladığını bildiririm.

Bu güvence, üst yönetici olarak benden önceki yöneticiden almış olduğum bilgiler ile sahip olduğum bilgi ve değerlendirmeler, iç kontroller, iç denetçi raporları ile Sayıştay raporları gibi bilgim dahilindeki hususlara dayanmaktadır.¹

Burada raporlanmayan, idarenin menfaatlerine zarar veren herhangi bir husus hakkında bilgim olmadığını beyan ederim.²(Kilis - 31.03.2014)

Prof. Dr. Osman TÜRER
Rektör Yardımcısı

Not:

- 1- Üniversitemiz bünyesinde iç denetçi bulunmamaktadır.
- 2- Kamu iç kontrol standartlarına uyum çalışmaları devam etmektedir.

Tablo 50 - Yönetim Döneminde Görev Yapan Üst Yönetici Cetveli

ÜST YÖNETİCİNİN					
ADI SOYADI	GÖREVE BAŞLAMA TARİHİ	GÖREVDEN AYRILMA TARİHİ	ADI SOYADI	GÖREVE BAŞLAMA TARİHİ	GÖREVDEN AYRILMA TARİHİ
Prof.Dr. İsmail GÜVENÇ	01.01.2013	18.03.2013	Prof.Dr. Osman TÜRER	25.08.2013	30.08.2013
Prof.Dr. Osman TÜRER	18.03.2013	19.03.2013	Prof.Dr. İsmail GÜVENÇ	30.08.2013	09.09.2013
Prof.Dr. İsmail GÜVENÇ	19.03.2013	11.04.2013	Prof.Dr. Osman TÜRER	09.09.2013	12.09.2013
Prof.Dr. Osman TÜRER	11.04.2013	12.04.2013	Prof.Dr. İsmail GÜVENÇ	12.09.2013	18.09.2013
Prof.Dr. İsmail GÜVENÇ	12.04.2013	19.04.2013	Prof.Dr. Osman TÜRER	18.09.2013	23.09.2013
Prof.Dr. Osman TÜRER	19.04.2013	22.04.2013	Prof.Dr. İsmail GÜVENÇ	23.09.2013	26.09.2013
Prof.Dr. İsmail GÜVENÇ	22.04.2013	10.05.2013	Prof.Dr. Osman TÜRER	26.09.2013	27.09.2013
Prof.Dr. Osman TÜRER	10.05.2013	11.05.2013	Prof.Dr. İsmail GÜVENÇ	27.09.2013	26.10.2013
Prof.Dr. İsmail GÜVENÇ	11.05.2013	16.05.2013	Prof.Dr. Osman TÜRER	26.10.2013	29.10.2013
Prof.Dr. Osman TÜRER	16.05.2013	22.05.2013	Prof.Dr. İsmail GÜVENÇ	29.10.2013	24.11.2013
Prof.Dr. İsmail GÜVENÇ	22.05.2013	06.06.2013	Prof.Dr. Osman TÜRER	24.11.2013	26.11.2013
Prof.Dr. Osman TÜRER	06.06.2013	08.06.2013	Prof.Dr. İsmail GÜVENÇ	26.11.2013	02.12.2013
Prof.Dr. İsmail GÜVENÇ	08.06.2013	17.06.2013	Prof.Dr. Osman TÜRER	02.12.2013	04.12.2013
Prof.Dr. Osman TÜRER	17.06.2013	18.06.2013	Prof.Dr. İsmail GÜVENÇ	04.12.2013	31.12.2013
Prof.Dr. İsmail GÜVENÇ	18.06.2013	24.06.2013			
Prof.Dr. İsmet HASENEKOĞLU	24.06.2013	26.06.2013			
Prof.Dr. İsmail GÜVENÇ	26.06.2013	28.06.2013			
Prof.Dr. Osman TÜRER	28.06.2013	29.06.2013			
Prof.Dr. İsmail GÜVENÇ	29.06.2013	25.08.2013			



VII

MALİ HİZMETLER BİRİM YÖNETİCİSİNİN BEYANI



Mali Hizmetler Birim Yöneticisi^[4] olarak yetkim dahilinde;

Bu idarede, faaliyetlerin mali yönetim ve kontrol mevzuatı ile diğer mevzuata uygun olarak yürütüldüğünü, kamu kaynaklarının etkili, ekonomik ve verimli bir şekilde kullanılmasını temin etmek üzere iç kontrol süreçlerinin işletildiğini, izlendiğini ve gerekli tedbirlerin alınması için düşünce ve önerilerimin zamanında üst yöneticiye raporlandığını beyan ederim.

İdaremizin 2008 Yılı faaliyet Raporunun "III/A- Mali Bilgiler" bölümünde yer alan bilgilerin güvenilir, tam ve doğru olduğunu teyit ederim. (Kilis-31.03.2014)

Alper KILIÇASLAN
Strateji Geliştirme Daire Başkanı

Not:

4- Strateji Geliştirme Başkanlıklarında başkan, strateji geliştirme daire başkanlıklarında daire başkanı, strateji geliştirme ve mali hizmetlerin yerine getirildiği müdürlüklerde müdür, diğer idarelerde idarelerin mali hizmetlerini yürüten birim yöneticisi

Mali hizmetler birim yöneticisi görevini vekaleten yürütmüş olduğum zamanlarda yetkim dahilinde;

Bu idarede, faaliyetlerin mali yönetim ve kontrol mevzuatı ile diğer mevzuata uygun olarak yürütüldüğünü, kamu kaynaklarının etkili, ekonomik ve verimli bir şekilde kullanılmasını temin etmek üzere iç kontrol süreçlerinin işletildiğini, izlendiğini ve gerekli tedbirlerin alınması için düşünce ve önerilerimin zamanında üst yöneticiye raporlandığını beyan ederim.

İdaremizin 2008 Yılı faaliyet Raporunun "III/A- Mali Bilgiler" bölümünde yer alan bilgilerin güvenilir, tam ve doğru olduğunu teyit ederim. (Kilis-31.03.2014)

Memet TÜFEKÇİ
Şube Müdürü

Not:

Strateji Geliştirme Başkanlıklarında başkan, strateji geliştirme daire başkanlıklarında daire başkanı, strateji geliştirme ve mali hizmetlerin yerine getirildiği müdürlüklerde müdür, diğer idarelerde idarelerin mali hizmetlerini yürüten birim yöneticisi

Tablo 51 - 2013 Yılında Görev Yapan Muhasebe Yetkililerine Ait İsim Listesi

YÖNETİM DÖNEMİNDE GÖREV YAPAN MUHASEBE YETKİLİLERİNE AIT LİSTE				
Muhasebe Biriminin Kodu	79779			
Muhasebe Biriminin Adı	Kilis 7 Aralık Üniversitesi Strateji Geliştirme Daire Başkanlığı			
01/01/2013 Tarihinden Mahsup Dönemi Sonuna Kadar Asil veya Vekil Olarak Görev Yapan Muhasebe Yetkililerinin				
ADI SOYADI	ASIL VEYA VEKİL	BUGÜNKÜ ADRESLERİ	GÖREVE BAŞLAMA VE AYRILMA TARİHLERİ	
			BAŞLAMA TARİHLERİ	AYRILMA TARİHLERİ
Memet TÜFEKÇİ	Asil	Kilis 7 Aralık Üniversitesi Strateji Geliştirme Daire Başkanlığı	01.01.2013	24.03.2013
Alper KILIÇASLAN	Vekil	Kilis 7 Aralık Üniversitesi Strateji Geliştirme Daire Başkanlığı	25.03.2013	31.03.2013
Memet TÜFEKÇİ	Asil	Kilis 7 Aralık Üniversitesi Strateji Geliştirme Daire Başkanlığı	01.04.2013	10.04.2013
Alper KILIÇASLAN	Vekil	Kilis 7 Aralık Üniversitesi Strateji Geliştirme Daire Başkanlığı	11.04.2013	14.04.2013
Memet TÜFEKÇİ	Asil	Kilis 7 Aralık Üniversitesi Strateji Geliştirme Daire Başkanlığı	15.04.2013	24.06.2013
Alper KILIÇASLAN	Vekil	Kilis 7 Aralık Üniversitesi Strateji Geliştirme Daire Başkanlığı	25.06.2013	07.07.2013
Memet TÜFEKÇİ	Asil	Kilis 7 Aralık Üniversitesi Strateji Geliştirme Daire Başkanlığı	08.07.2013	08.09.2013
Alper KILIÇASLAN	Vekil	Kilis 7 Aralık Üniversitesi Strateji Geliştirme Daire Başkanlığı	09.09.2013	22.09.2013
Memet TÜFEKÇİ	Asil	Kilis 7 Aralık Üniversitesi Strateji Geliştirme Daire Başkanlığı	23.09.2013	06.10.2013
İsmail İSTANBULLU	Vekil	Kilis 7 Aralık Üniversitesi Strateji Geliştirme Daire Başkanlığı	07.10.2013	13.10.2013
Memet TÜFEKÇİ	Asil	Kilis 7 Aralık Üniversitesi Strateji Geliştirme Daire Başkanlığı	14.10.2013	06.11.2013
Alper KILIÇASLAN	Vekil	Kilis 7 Aralık Üniversitesi Strateji Geliştirme Daire Başkanlığı	07.11.2013	10.11.2013
Memet TÜFEKÇİ	Asil	Kilis 7 Aralık Üniversitesi Strateji Geliştirme Daire Başkanlığı	11.11.2013	31.12.2013





KİLİS 7 ARALIK ÜNİVERSİTESİ

Mehmet Sanlı Mah. Dođan Güreş Paşa Bulv. No:134 79000/KİLİS
Tel.: 0348 814 26 66 / Fax: 0348 813 93 24

www.kilis.edu.tr